
2005

Causas de bajos logros educacionales y transición temprana a la edad adulta en Guatemala

Kelly Hallman
Population Council

Sara Peracca
Population Council

Jennifer Catino
Population Council

Marta Julia Ruiz
Population Council

Follow this and additional works at: https://knowledgecommons.popcouncil.org/departments_sbsr-pgy

How does access to this work benefit you? Let us know!

Recommended Citation

Hallman, Kelly, Sara Peracca, Jennifer Catino, and Marta Julia Ruiz. 2005. "Causas de bajos logros educacionales y transición temprana a la edad adulta en Guatemala." Guatemala City: Population Council.

This Brief is brought to you for free and open access by the Population Council.

Causas de bajos logros educacionales y transición temprana a la edad adulta en Guatemala

Por: Kelly Hallman, PhD., Sara Peracca, PhD., Jennifer Catino MPH y Marta Julia Ruiz MD.

Introducción

Aunque la asistencia a la escuela y los logros educacionales en Guatemala son bajos al compararse con otros países de América Latina, son las mujeres mayas quienes experimentan una situación de mayor desventaja. Se estima que en la región de América Latina y el Caribe el analfabetismo entre los adultos es de 15%, alcanza 30%¹ en el ámbito nacional en Guatemala, y llega a un inaceptable 75% entre las mujeres mayas.² El estudio que nos ocupa examina los factores que contribuyen a un bajo logro educacional y a las uniones tempranas entre las y los jóvenes de Guatemala, poniendo atención especial en la situación de las muchachas mayas. Al controlar los factores regionales, exploramos el efecto de las características individuales y del hogar sobre las decisiones que atañen a la escolaridad y el matrimonio.

Tradicionalmente, la información detallada sobre demografía, educación y estilo de vida de los adolescentes en Guatemala ha sido escasa. La mayor parte de los estudios sobre bienestar se enfocan a los niños o a las mujeres en edad de crianza,

siendo pocos los estudios dedicados a los años intermedios. Nosotros sostenemos que la adolescencia merece mayor atención, puesto que es el periodo de la vida en el que los roles de género y las expectativas de los adultos del mañana se consolidan; por ello, la adolescencia podría representar una ventana de oportunidades, cuando las intervenciones podrían marcar una diferencia. Aprovechando los datos representativos de una encuesta de hogares, este estudio examina los patrones de escolaridad y matrimonio de los adolescentes indígenas y los compara con patrones de mujeres no indígenas y de varones indígenas.

En Guatemala, la escolaridad y el bienestar de las y los adolescentes, especialmente de los mayas, constituyen una preocupación creciente del gobierno, las ONG y los actores bilaterales. Esta investigación contribuirá a determinar de qué modo las políticas y programas se pueden diseñar y orientar de manera más efectiva a fin de mejorar la educación de las mujeres mayas.

Escenario

La población maya representa 40% de la población guatemalteca; reside principalmente en las áreas rurales. En comparación con la gran población urbana de ladinos hispanoparlantes, los mayas son una población política y económicamente marginada. Tres cuartas partes de la población rural del país vive en la po-

breza, en comparación con 32% de la población urbana. Tres cuartas partes de los mayas viven en la pobreza, mientras 40% de los ladinos viven esa misma condición (Encuesta de Condiciones de Vida 2000, ENCOVI).³

Causas de bajos logros educacionales y transición temprana a la edad adulta en Guatemala

Treinta y seis años de disturbios civiles dejaron pocos recursos para la inversión social, incluyendo la enseñanza. Y aunque las condiciones han ido mejorando lentamente, la inscripción a las escuelas mantiene un perfil bajo y desigual por género y características étnicas. Entre los indígenas, el promedio de escolaridad es de 1.3 años; entre quienes no son indígenas, dicho promedio es de 4.2 años, mientras que entre las mujeres indígenas es de sólo 0.9 años (cualquier grado), en comparación con 4.0 años de las mujeres ladinas.²

La edad al primer matrimonio muestra también diferencias de origen étnico: entre las mujeres de 20 a 49 años, la edad promedio al ocurrir la primera unión fue de 17.8 entre las mayas y de 19.5 entre las ladinas.⁴ El matrimonio temprano y el bajo logro educativo están íntimamente ligados en Guatemala; entre las mujeres adultas, la edad promedio al ocurrir el primer matrimonio es de 17.2 años entre quienes carecen de alguna educación, contra los 18.5 años para quienes tienen educación primaria, y 23.0 años para las que han cursado educación secundaria o superior.⁴

Datos y métodos

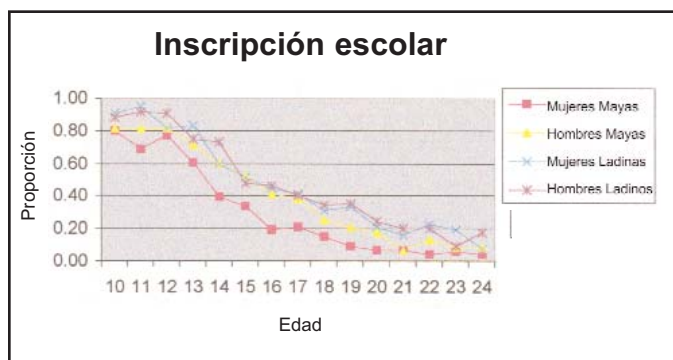
Utilizamos la Encuesta sobre condiciones de Vida en Guatemala de 2000³ para enfocarnos sobre las causas de los bajos logros educacionales y el matrimonio temprano entre adolescentes. Estos datos ofrecen una gama de información sobre rasgos individuales, de los hogares y la comunidad. Los datos fueron recopilados por el Instituto Nacional de Estadísticas (INE) entre 1999 y 2000. La muestra es nacionalmente representativa y la constituyen 11,170 hogares (3,544 urbanos y 7,626 rurales).

Se examinaron diferentes patrones de escolaridad, incluyendo logros de asistencia y en grado. También consideramos de qué modo el matrimonio y la maternidad se relacionan con la asistencia y permanencia en la escuela. (Nótese que la ENSMI de Guatemala, 1999, indica que ocurrieron muy pocos

nacimientos fuera del matrimonio, de donde es probable que el matrimonio tenga una mayor influencia sobre la deserción escolar que el embarazo; sin embargo examinamos ambos.)

Resultados escolares y en el matrimonio

Las muchachas mayas comienzan su educación escolar más tarde y su deserción ocurre más pronto que la de sus contrapartes varones y mujeres no mayas. A los siete años, sólo 54% de las chicas mayas se ha inscrito en la escuela, en comparación con 70% de los muchachos mayas y 75% de las chicas no mayas. Al llegar a los 15 años, sólo un tercio de las muchachas mayas continúan en la escuela, en comparación con sólo la mitad de los muchachos mayas y las chicas ladinas. Dos importantes periodos de fragilidad para las chicas mayas ocurren entre: (a) los 13 y 14 años, cuando su inscripción escolar desciende de manera abrupta, de 61 a 40%, y (b) entre los 14 y 16 años, cuando su inscripción desciende de 40 a 19%. Entre los jóvenes mayas, la inscripción disminuye también conforme avanzan en edad; pero la tasa de descenso es más gradual: a los 13, 14 y 16 años, los porcentajes de inscripción son de 72, 60 y 41, respectivamente.



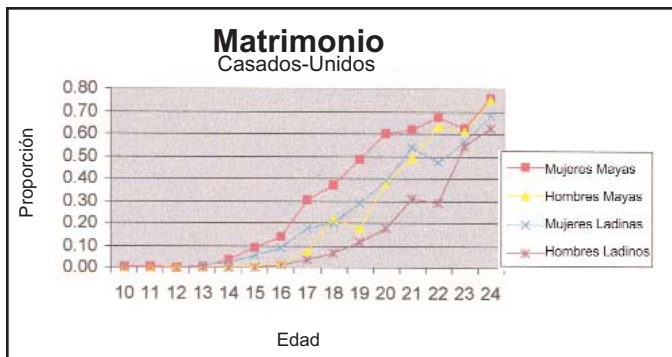
Al considerar a las y los jóvenes de 15 a 19 años de edad como grupo, encontramos que son menos las chicas que se inscriben en comparación con los varones: 32% versus 40%. Entre las muchachas mayas, hay menos probabilidades de que la inscripción

Causas de bajos logros educacionales y transición temprana a la edad adulta en Guatemala

ocurra, con sólo 20% en la escuela, en comparación con 41% de muchachas ladinas y 37% de varones mayas. Al desagregarse por nivel de pobreza en el hogar, las diferencias entre las muchachas mayas de 15 a 19 años son muy importantes: 34% de las que no son pobres acuden a la escuela, en comparación con 19% de las pobres, y sólo 9% de las muy pobres.

Inscripción de jóvenes de 15 a 19 años, por características étnicas y condición de pobreza ^a				
	Extremadamente pobres (%)	Pobres (%)	No Pobres (%)	Total (%)
Muchachas mayas	9	19	34	20
Varones mayas	26	35	52	37
Muchachas ladinas	15	25	53	41
Varones ladinos	10	23	56	41

Las tasas de matrimonio se incrementan significativamente entre las jóvenes mayas de 14 a 18 años, elevándose de 4% a los 14 años, a 14% a los 16, y a 37% a los 18.



Entre las jóvenes, el matrimonio se asocia con una virtual conclusión de la educación. Entre las chicas de 15 a 19 años, 26% de las mayas, en comparación con 16% de las ladinas, se han unido. De las mujeres de este rango de edad, sólo 2% de las

casadas-unidas, contra 40% de las no casadas, acudieron a la escuela.^b Considerando el hecho de estar casadas, no existen diferencias de tipo étnico entre mujeres jóvenes que condicionen su asistencia a la escuela. Entre las jóvenes de 15 a 19 años que están casadas, el hecho de tener un hijo no ejerce mayor influencia sobre asistir o no a la escuela. (La gran mayoría de las chicas de 15-19 años que tienen hijos no están casadas-unidas).

Inscripción de jóvenes de 15 a 19 años, por características étnicas y estado civil		
	Solteras (%)	Casadas (%)
Mayas	27	2
Ladinas	48	2

Reflejando este menguado número de inscripciones, el logro educacional es bajo como un todo, empeorando aún más entre las mujeres mayas. Aunque sólo 1% y 65%, respectivamente, de las y los muchachas/os ladinas/os han concluido su educación primaria, sólo 26% y 40%, respectivamente, de las chicas y varones mayas terminaron dicha educación. En cuanto a condiciones de pobreza en el hogar, las diferencias son, de nuevo, significativas en la categoría de las muchachas mayas de 15-19 años: 54% de las no pobres han completado su escuela primaria (pero no continuaron sus estudios), en comparación con 23% de las pobres, y sólo 7% de las extremadamente pobres.

Terminación de primaria de jóvenes de 15 a 19 años, por características étnicas y situación de pobreza				
	Extremadamente pobres (%)	Pobres (%)	No Pobres (%)	Total (%)
Muchachas mayas	7	23	54	26
Varones mayas	16	36	69	40
Muchachas ladinas	22	43	77	62
Varones ladinos	20	52	79	65

^a. La medición de la pobreza: Para medir la pobreza es necesario utilizar una definición y una medida del bienestar. Hasta el presente se han utilizado como indicadores del bienestar el cálculo de las Necesidades Básicas Insatisfechas (NBI), los ingresos, el consumo y los indicadores sociales. La ENCOVI utiliza como medida indirecta del bienestar y la pobreza, los gastos de consumo de los hogares y las personas encuestadas, incluido el autoconsumo y otras formas de consecución de bienes y servicios por fuera del mercado. En adición, ENCOVI solicita información sobre una amplia gama de indicadores sociales que cubren diferentes dimensiones del bienestar, como: la situación de nutrición, el estado de salud, etc.

^b. Aunque la asistencia a la escuela de los varones de esta edad es mucho menor entre los casados en comparación con los no casados (6% vs. 44%), sólo 6% de los muchachos de 15 a 19 años están casados, contra 22% de las chicas de 15 a 19 años..

Causas de bajos logros educacionales y transición temprana a la edad adulta en Guatemala

El matrimonio se asocia con un bajo logro educativo. Entre las jóvenes de 15 a 19 años, sólo 18% de las que están casadas-unidas terminó su educación primaria, en comparación con 55% de las no unidas que lograron hacerlo. Entre las muchachas de este mismo grupo que están casadas-unidas, las mayas muestran mucho menores tasas de primaria completa: sólo 10% de las mayas que se comparan con 28% de las no mayas. Entre las mujeres casadas-unidas de 15 a 19 años, el logro educacional no se ve afectado por tener un hijo/a.

Terminación de primaria de muchachas de 15 a 19 años, por características étnicas y estado civil		
	Solteras (%)	Casadas (%)
Mayas	32	10
Ladinas	68	28

Los hallazgos multivariados señalan que entre las y los jóvenes, en general, ser hombre, no maya, provenir de un hogar con mayores ingresos, o tener padres con una mayor educación, resultan en una mayor probabilidad de ser inscrito en la escuela.

Entre las muchachas solamente, ser más joven (menos de 14 años) se asocia con mayores oportunidades de ser inscrita. Los factores que incrementan las oportunidades de terminar la educación primaria son diversos; en el orden de tamaño de sus efectos, se trata de la educación de los padres, el ingreso en el hogar, la situación urbana, el género masculino y ser de raza ladina.

Los resultados multivariados muestran también que el matrimonio temprano es mucho más probable entre las mujeres jóvenes que provienen de hogares pobres, que viven en áreas rurales y cuyos padres recibieron una educación limitada. Al controlar por estos otros factores individuales, domésticos y regionales, el origen maya no tiene un efecto significativo sobre la probabilidad de un matrimonio temprano, aunque sí incrementa las probabilidades de una crianza temprana. Los resultados estadísticos señalan una importante relación negativa para las jóvenes entre el matrimonio y la inscripción escolar, y entre el matrimonio y la culminación de la educación primaria.

Referencias

- 1• United Nations Development Program. 2003. Human Development Report. New York, NY.
- 2• United States Agency for International Development. 1999. "Improving Girl's Education in Guatemala", USAID Center for Development Information and Evaluation, Washington, DC.
- 3• Instituto Nacional de Estadística. 2000. *Encuesta de Condiciones de Vida (ENCOVI)*, Guatemala.
- 4• Instituto Nacional de Estadística. Centers for Disease Control. 2003. *Encuesta Nacional de Salud Materno-Infantil 2002 (ENSMI)*. Guatemala.