

2018

## A study of employment outcomes among technical and vocational secondary education graduates in Egypt [Arabic]

Salma Nasser

Ali Rashed

Follow this and additional works at: [https://knowledgecommons.popcouncil.org/departments\\_sbsr-pgy](https://knowledgecommons.popcouncil.org/departments_sbsr-pgy)



Part of the [Demography, Population, and Ecology Commons](#), [Education Commons](#), [Family, Life Course, and Society Commons](#), and the [International Public Health Commons](#)

**How does access to this work benefit you? Click here to let us know!**

---

### Recommended Citation

Nasser, Salma and Ali Rashed. 2018. "A study of employment outcomes among technical and vocational secondary education graduates in Egypt [Arabic]." Cairo: Population Council.

This Brief is brought to you for free and open access by the Population Council.

# نظرة متعمقة على مخرجات التوظيف بين خريجي التعليم الثانوي الفني في مصر<sup>١</sup>

د. سلمى ناصر<sup>٢</sup>

د. على راشد<sup>٣</sup>



حوالى ٤٥٠ ألف طالب وطالبة يتخرجون من التعليم الثانوي الفني في مصر سنويا

## مقدمة

تصل اعداد خريجي التعليم الثانوي الفني الى حوالى ٤٥٠ ألف طالب وطالبة في مصر سنويا (٥٧٪ ذكور و ٤٣٪ اناث) (الجهاز المركزي للتعبيئة العامة والاحصاء ٢٠١٧)، موزعين كالتالي: الشعبة الصناعية (٤٨٪)، الشعبة التجارية (٣٧٪)، الشعبة الزراعية (١٢٪) و الشعبة الفندقية (٣٪)<sup>٤</sup>. وعادة ما يمثل التعليم الثانوي الفني نهاية المسار الدراسي للطالب حيث من المتوقع ان يلتحق بعده مباشرة بسوق العمل، وتشير بيانات النشرة السنويه المجمع له بحث القوى العاملة الي ان ٥٠,٣٪ من خريجي التعليم الثانوي الفني والمهني يعملون، (الجهاز المركزي للتعبيئة العامة والاحصاء، ٢٠١٨)، ولكن يبقى السؤال، ما هي طبيعة الوظائف التي يحصل عليها هؤلاء الخريجين؟ وماهى الاسباب التي دفعت النسبه الباقية لان تبقى متعطله أو خارج قوة العمل؟

وللاجابة على هذه الاسئلة أجرى مجلس السكان الدولي بالتعاون مع مؤسسة فورد هذه الدراسه للوصول الى فهم أفضل لخيارات التوظيف المتاحة امام خريجي التعليم الفني والتحديات والفرص التي يواجهونها، وكيف يتفاعل وضعهم الوظيفي مع الجوانب الأخرى من حياتهم. وتعد هذه المعلومات ضرورية لتطوير السياسات والبرامج التي من شأنها تعظيم الاستفادة من هؤلاء الخريجين وضمان وظائف لائقة لهم.

وقد ارتكزت الدراسة على الاهداف التالية:

- التعرف على مخرجات التوظيف بين خريجي المدارس الثانوية الفنية والمهنية وكذلك خصائص الخريجين المرتبطة بتلك المخرجات (مثال النوع، الخلفية الاجتماعية - الاقتصادية، المنطقة الجغرافية، والشعبه).
- دراسة فرص العمل المتاحة لخريجي التعليم الثانوي الفني والمهني من الذكور والإناث وتحليل ظروف العمل الخاصة بهم .
- دراسة العلاقة بين الوضع الوظيفي و الجوانب الأخرى من حياة خريجي التعليم الثانوي الفني والمهني، مثل حالتهم الصحية والنفسيه ورؤيتهم لادوار النوع الاجتماعي.
- الخروج بتوصيات للمساعدة فى صنع سياسات من شأنها تحسين جودة التعليم الثانوي الفني والمهني وتعزيز فرص الخريجين فى الحصول على وظائف لائقة.

<sup>١</sup> هذا الملخص مستخلص من التقرير التالى:

Nasser, S. and Ali Rashed. (2018, forthcoming). A Study of Employment Outcomes among Technical and Vocational Secondary Education Graduates in Egypt. Final report. Cairo: Population Council

<sup>٢</sup> د. سلمى ناصر: مدير برنامج الفقر والنوع والشباب، مجلس السكان الدولي

<sup>٣</sup> د. على راشد: باحث اول ومحلل بيانات، مجلس السكان الدولي حتى نوفمبر ٢٠١٨

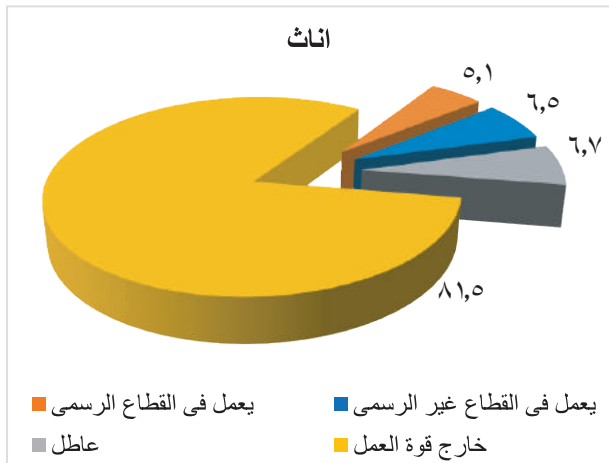
<sup>٤</sup> يوجد عدد حوالى ١٠٢ مدرسه من المدارس المستقلة للتعليم الفندقى الا انه فى معظم الاحيان تكون شعبة التعليم الفندقى جزءاً من التعليم التجارى اما مدارس التمريض فهى تتبع وزارة الصحة والسكان.

وموافقات من جهات عدة اهمها الغرفة التجارية، السجل التجاري، مصلحة الضرائب، هيئة التأمينات الاجتماعية والوزارات المختلفة طبقاً لنشاط المشروع، ومن الناحية المالية هناك الرسوم الخاصة باجراءات التأسيس، الضرائب المقررة على المشروع، اشتراكات التأمينات الاجتماعية، الخضوع لأسعار التعريفات التجارية على فواتير استهلاك المياه والكهرباء والغاز وغيرها من الخدمات للمنشآت التجارية فضلاً عن القواعد والشروط الخاصة بتنظيم علاقة العمل وفقاً للقوانين وبخاصة الاجازات واجراءات فصل العامل. كل هذه العوامل يمكن ان تكون قد ساهمت في دفع أصحاب الاعمال الي الاتجاه الي القطاع غير الرسمي او الي توظيف الشباب بصورة رسمية، كما ان قواعد تشغيل النساء وعلى الاخص اجازات الوضع ورعاية الطفل قد دفعت الكثير من أصحاب الاعمال خاصة المنشآت الصغيرة والمتوسطة الي تفضيل تعيين الذكور، او التحايل على القانون عند تعيين المرأة. وتبقي الإشارة الي ان عدم معرفة اصحاب الاعمال بصحيح القانون مثل عقود العمل محددة المدة وتحمل الدولة لاجر العاملة اثناء اجازة الوضع والاجازة المرضية للعامل او بالتسهيلات التي قررتها الدولة مؤخراً مثل " الشباك الواحد" لتأسيس المشروعات من العوامل التي ساهمت في تضخم القطاع غير الرسمي، كما تجدر الإشارة الي ان القوانين والاجراءات وان كانت قد صدرت لحماية العمال والموظفين في المقام الاول الا ان البعض منها قد ساهم بشكل او باخر في عزوف اصحاب الاعمال عن الانضمام للقطاع الرسمي او التوظيف الرسمي.

## ثانياً: مخرجات التوظيف بين خريجي التعليم الفني والمهني في مصر

تشير نتائج مسح النشء والشباب في مصر ٢٠١٤ ان حاله الوظيفية لخريجي التعليم الفني والذين تتراوح أعمارهم ما بين ١٧ و ٣٥ سنة تنقسم الي ٤٦،٤٪ خارج قوة العمل، ٦،٩٪ متعطلون عن العمل، ١١،٤٪ يعملون بشكل رسمي (لديهم عقود وكذلك تأمينات اجتماعية و صحيه)، و ٣،٣٪ يعملون بشكل غير رسمي (إما يعملون لحسابهم الخاص، او يعملون في شركات غير مسجلة، او يعملون في شركات مسجلة رسمياً ولكن ليس لديهم عقود أو تأمين صحي او اجتماعي). وقد ظهر تباين واضح في نسبة خريجي التعليم الفني والمهني في مصر، فنسبة الخارجين عن قوة العمل من الذكور (١٨،٧٪) والانات (٨١،٥٪) كما هو مبين في الشكل رقم (١)

شكل ١: مخرجات التوظيف حسب النوع الاجتماعي (١٧ - ٣٥ سنة)



المصدر: مسح النشء والشباب ٢٠١٤

استخدمت الدراسة أساليب البحث التالية: (١) مراجعة مكتبية للادبيات ذات الصلة مثل الدراسات والقوانين والاستراتيجيات المتعلقة بالعمل في مصر وبعض الدول الأخرى؛ (٢) تحليل ثانوي لبيانات مسح النشء والشباب في مصر (رانيه رشدي ومايا سيفرندج ٢٠١٥) للتعرف على النتائج الوظيفية لخريجي التعليم الثانوي الفني والمهني وارتباط تلك النتائج بخصائصهم الاجتماعية والديموجرافية وكذلك ظروفهم الاجتماعية والصحية والمعيشية؛ (٣) بحث كفي في محافظات القاهرة وأسيوط والغربية، باجراء عدد ١٨ مناقشة بورية مع خريجي التعليم الثانوي الفني من الذكور والانات، ٤١ مقابلة متعمقه مع خريجي التعليم الفني و أصحاب اعمال واعضاء في مجلس النواب ومسؤولين في وزارات التربية والتعليم والقوى العاملة.

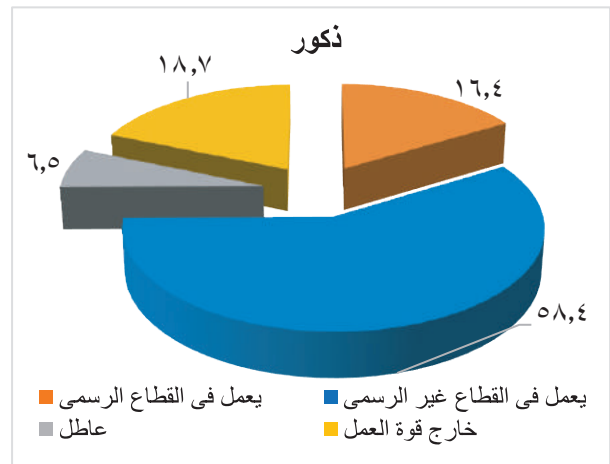
## أهم النتائج

### اولاً: الإطار المؤسسي والقانوني الذي يحكم توظيف خريجي التعليم الثانوي الفني والمهني في مصر

لقد أصبح القطاع غير الرسمي مصدراً رئيسياً لتوظيف عدد متزايد من الشباب في المناطق الريفية والحضرية. فكما اشارت بيانات المسح التبعي لسوق العمل في مصر ان نسبة العمالة غير الرسمية للشباب في الفئة العمرية من ١٨-٢٩ ارتفعت من ٦٦,٢٪ (٧٠٪ للذكور و ٤٨٪ للانات) في عام ١٩٩٨، الي ٧٤٪ في عام ٢٠٠٦ (٧٦,٤٪ للذكور و ٦١,٤٪ للانات)، حتى بلغت ٧٥٪ في عام ٢٠١٢ (٧٦,٧٪ للذكور و ٥٩,٥٪ للانات).

(Economic Research Forum 1998, 2006 and 2012)

ويرى البعض انه من اهم العوامل التي ساهمت في تضخم القطاع غير الرسمي (منشأة غير رسمية / توظيف غير رسمي في منشأة رسمية) هي السياسات والتشريعات الخاصة بتأسيس المشروعات الاقتصادية، واستيفاء الاجراءات والقواعد الحاكمة لتلك المشروعات، وعلى الاخص ما تفرضه من واجبات والتزامات قانونية ومالية على صاحب المشروع. فمن الناحية القانونية هناك اجراءات التأسيس بما تتضمنه من الحصول على تراخيص



المصدر: مسح النشء والشباب ٢٠١٤

الثلاثينات. وتتفق هذه النتيجة مع نتائج الدراسات التي تؤكد على ان معدلات مشاركة المرأة في القوى العاملة ترتبط بدورة الحياة والانتقال بين رعاية الاسره والعمل. (Mitchell & Goldin, 2016).

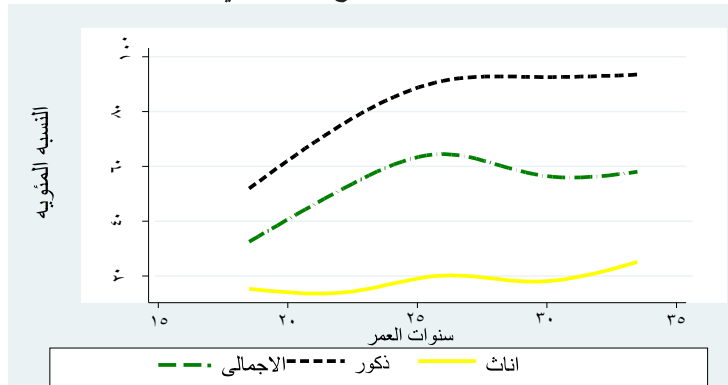
### المستوى الاقتصادي

ترتفع معدلات البطالة مع ارتفاع مستوى الدخل لخريجي التعليم الثانوي الفني والمهني لكل من الذكور والاناث فتصل الى اعلى معدلاتها بين الاناث من الخميس الاعلى للثروة (٤٨,٦٪) وادنى معدلاتها بين الذكور من الخميس الادنى للثروة (٦٪) وقد يرجع هذا التباين الى ان خريجي التعليم الفني والمهني من الشرائح الأكثر ثراءً يتمتعون برفاهية البقاء كمتعطلين لفترات أطول لحين الحصول على العمل المناسب بينما يضطر الخريجون من الشرائح الأقل ثراءً للقبول بما هو متاح من وظائف.

### شعبة التخصص

تشير نتائج الدراسة الى ان معدلات المشاركة في قوة العمل بين خريجي التعليم الفني تختلف حسب التخصص وخاصة بين الاناث، فقد لوحظ ان اعلى معدلات للمشاركة في قوة العمل بين خريجات التعليم الفني كانت بين خريجات مدارس الفندقية والتمريض (٦٩,٧٪). والجدير بالذكر ان ادنى معدلات للمشاركة في قوة العمل كانت بين خريجات المسار التجارى (١٤,٧٪) كما هو موضح فى شكل (٤)، وهو المسار الذى تلتحق به معظم الطالبات بمدارس التعليم الفنى. (نهله عبدالنواب، سلمى وهبه وشيرين مراد، ٢٠١٧)

شكل ٢: معدلات المشاركة فى قوة العمل لخريجي التعليم الفنى حسب العمر والنوع الاجتماعي



المصدر: مسح النشء والشباب ٢٠١٤

وقد كشفت المناقشات البؤرية مع خريجات التعليم الفني والمهني في مصر أن من الأسباب الرئيسية وراء انخفاض نسبة مشاركتهن في قوة العمل هي عدم وجود فرص عمل في القطاع الرسمي، بالإضافة الى ظروف العمل غير المواتية في القطاع غير الرسمي مثال ساعات العمل الطويلة او المتأخرة و ضعف الرواتب. وقد أشار عدد من الخريجات بأن انضمامهن الي قوة العمل مشروط بتوافر رواتب مجزية مع عدد ساعات عمل مناسبة تسمح لهن بالتوفيق بين احتياجات العمل وتلبية التزامتهن الأسرية.

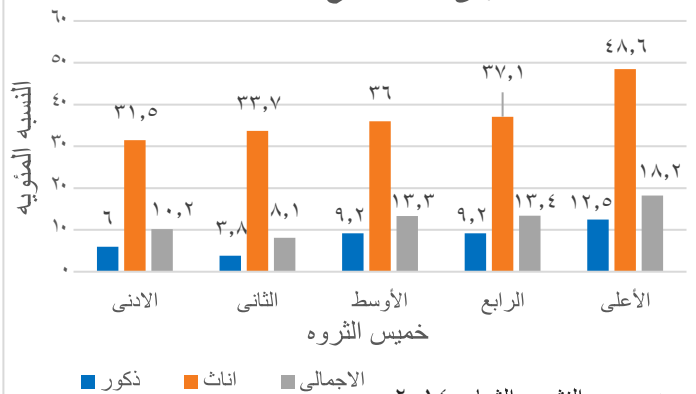
"ما فيش أي فرصة عمل مناسبة ليه خصوصاً ان عندي اولاد... ما فيش حد هيسمجلي امشي بدري ... ياريت الاقي وظيفة بتبدأ الساعة ٨ الصبح وتخلص ٢ الظهر، علشان ارواح البيت وأخلص اللي ورايا"  
(خريجة التعليم الفني والمهني، خارج قوة العمل، أسيوط)

### ثالثاً: خصائص خريجي التعليم الفنى المرتبطة بمخرجات سوق العمل

#### العمر

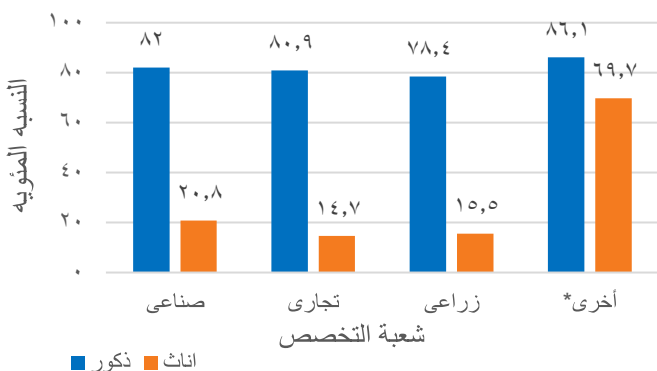
تبلغ نسبة المشاركة في قوة العمل بين خريجي التعليم الفنى من الذكور حوالي ٥٣٪ فى سن ١٨ سنة اى بعد التخرج مباشرة وترتفع هذه النسبة الى مايزيد عن ٩٠٪ فى اواخر العشرينات. اما بين الاناث فان النسبة تصل الى ١٢٪ بعد التخرج مباشرة وترتفع لتصل الى ٢٢٪ فى منتصف العشرينات ثم تنخفض مره اخرى لتصل الى ١٣٪ فى اواخر العشرينات ثم تعود لترتفع الى ٢٨٪ فى اوائل

شكل ٣: معدلات البطالة بين خريجي التعليم الفنى والمهني حسب النوع ومؤشر الثروة



المصدر: مسح النشء والشباب ٢٠١٤

شكل ٤: معدلات المشاركة فى قوة العمل بين خريجي التعليم الفنى حسب التخصص والنوع



المصدر: مسح النشء والشباب ٢٠١٤

\*تشمل هذه الفئة خريجي شعبة الفندقية والتمريض

وقد اتفق معظم المشاركين في الدراسة على صعوبات متشابهة في العثور على فرص العمل، من أهمها عدم معرفتهم بالفرص المتاحة داخل سوق العمل. وقد كان هذا واضحا بين الخريجات الإناث اللاتي افاد العديد منهن أن الطرق الوحيدة التي يعرفن بها عن فرص العمل المتاحة هي من خلال الأصدقاء والمعارف. وقد تبين ان ٤٢,٥٪ من الخريجين العاملين حاليا قد وجدوا بالفعل وظائفهم الأولى عن طريق الأقارب أو الأصدقاء كما هو مبين في الشكل رقم (٦)، الامر الذي ساهم في تعثر بعض الخريجين في الحصول على فرص عمل مناسبة لافتقارهم الصلات والعلاقات اللازمة.

وهناك صعوبة أخرى أكدتها كل من الخريجين وأصحاب الاعمال وهي افتقار خريجي التعليم الفني والمهني للمهارات ذات الصلة، فقد افادت بعض خريجات المسار التجاري، بأنهم يجدون صعوبة في إقناع اصحاب الاعمال بتوظيفهن حيث انهم غالبا ما يفتقرن إلى مهاراتي الكمبيوتر واللغة الإنجليزية وهي مهارات اساسية للاعمال المكتبييه، كما افادت بعض خريجات المسار التجاري بوجود متطلبات متعلقة بالمظهر والتي لا يمكنهن تحمل تكاليفها.

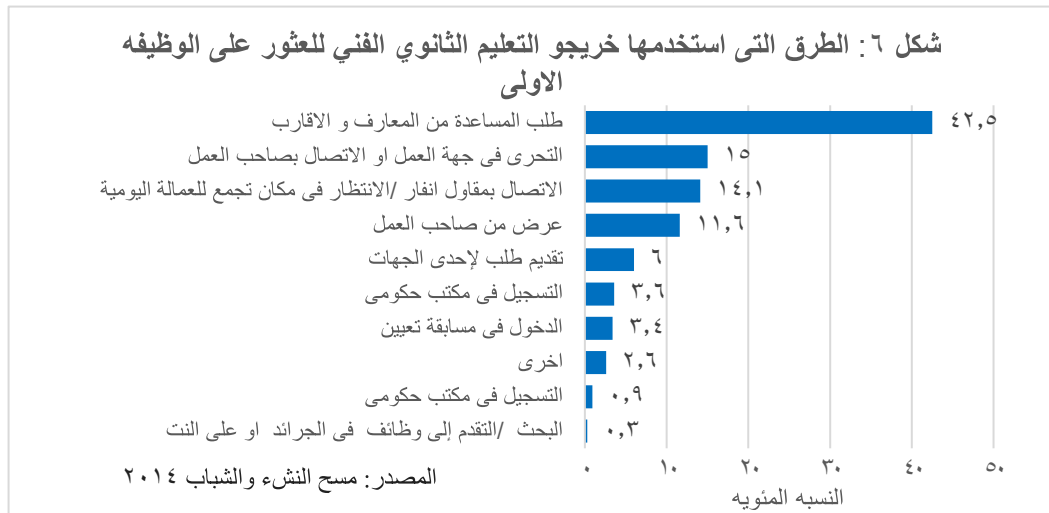
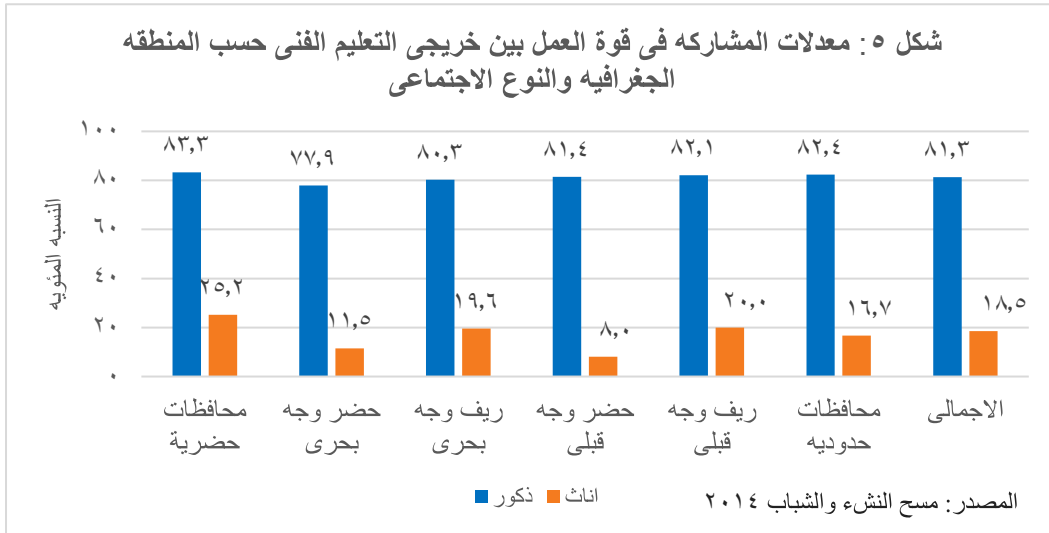
"ملايين معاهم صنایع ومبيعمولوش حاجه بالصنایع واصلا ميعرفش المفك شكله ايه ولا الشنيور شكله ايه.. تسألينه عن اي حاجه ميعرفش"  
(صاحب مصنع- رسمي- الغربية)

تختلف مخرجات التوظيف حسب المنطقة الجغرافية، فقد وجد ان اعلى معدلات للمشاركة في قوة العمل بين خريجي التعليم الفني من الذكور كانت في المحافظات الحضريه (٨٣,٣٪) بينما كانت ادنى المعدلات بين الذكور في حضر الوجه البحرى (٧٧,٩٪). اما بالنسبة للإناث فقد سجلت اعلى معدلات للمشاركة في قوة العمل في المحافظات الحضريه (٢٥,٢٪) وادنى معدلات في حضر الوجه القبلى (٨٪) كما هو موضح في شكل (٥). والجدير بالذكر ان نسبة مشاركة خريجات التعليم الفني في ريف الوجه القبلى تبلغ حوالى (٢٠٪) وهو ما قد يعزى الى المشاركة في الاعمال الزراعيه.

## رابعاً: الانتقال من التعليم الى سوق العمل البحث عن عمل

يستغرق الخريجون الذكور ما يقرب من عام ونصف للحصول على أول عمل لهم، بينما تستغرق الخريجات عامين في المتوسط. وفي معظم الاحيان يبدأ الذكور حياتهم العملية في القطاع غير الرسمي حيث غالبا ما تكون فرص العمل متاحه بشكل أكبر، أما بالنسبة للإناث ولذا فهم يقضين فترة أطول في البحث عن عمل في القطاع الرسمي ومن ثم فهم يخرجون من قوة العمل في حال عدم العثور على تلك الفرصه.

"كنت بطلب من صحابي ومعارفي يدلونني علي أي فرصة شغل"  
(إحدى خريجات المسار التجاري البالغة من العمر ٢٥ عاماً، والتي تعمل حالياً كسكرتيرة لأحد المحامين)



## ظروف العمل في القطاعين الرسمي وغير الرسمي

اتفقت معظم الآراء حول ظروف العمل السيئة في القطاع غير الرسمي. فبالإضافة لغياب عقود عمل يأتي الافتقار إلى الأمان الوظيفي، وضعف المرتبات، فضلاً عن عدم وجود حماية قانونية أو القدرة على إلزام أصحاب الأعمال باتباع تدابير السلامة في مكان العمل.

وقد أشار التحليل الثانوي لبيانات مسح النشء والشباب إلى وجود ظروف عمل سيئة لأولئك الخريجين الذين يعملون بشكل غير رسمي حيث أفادوا بأن الأجور ضعيفة (٣٧,٤٪ من الذكور و٣١,٧٪ من الإناث)، وساعات العمل طويلة (٣٠,٧٪ من الذكور و٢٢,٢٪ من الإناث)، وضغط العمل شديد (٢٧,٨٪ من الذكور و٢٤,٥٪ من الإناث)، وغياب الإجازات المدفوعة الأجر (١٧,١٪ من الذكور و١٢,٢٪ من الإناث) وسوء المعاملة من قبل المشرفين (١٢,٥٪ من الذكور و٩,٥٪ من الإناث). هذا بالإضافة إلى وجود التحرش الجنسي داخل مكان العمل حيث أشار ٢١,١٪ من الإناث بوجود مضايقات سواء من جانب العملاء أو من الزملاء في العمل كما هو موضح بالشكلين رقم (٧) و (٨).

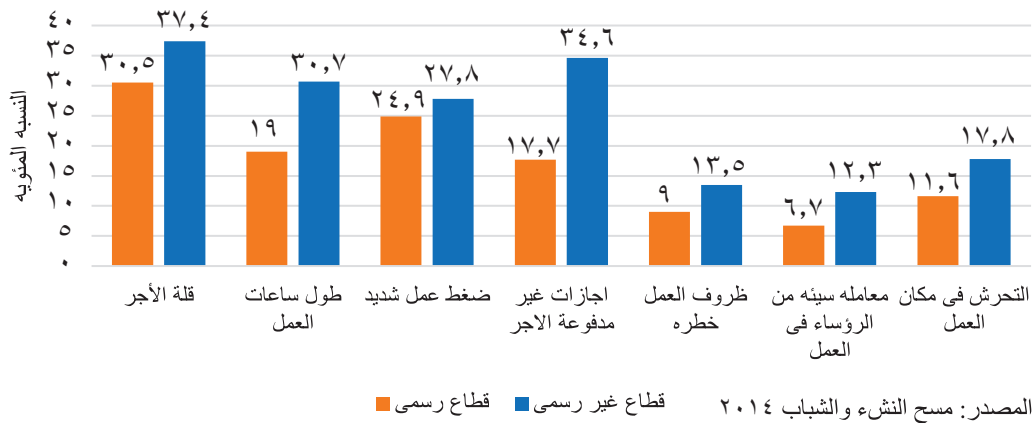
كما أفاد البعض من خريجي التعليم الفني بتعرضهم لحالات خداع من قبل أصحاب الأعمال حيث يتفقون في البداية مع العامل على مرتب معين ثم يفاجئونه في نهاية الشهر بمرتب أقل كثيراً من المبلغ المتفق عليه.

أما الصعوبة الثالثة التي ذكرها بعض المشاركين فكانت التكلفة العالية للتقدم للوظائف الرسمية. فقد أوضح المشاركون إن استصدار الأوراق اللازمة للتقدم إلى الوظائف الرسمية هو عملية طويلة ومكلفة، ولن تؤدي بالضرورة للحصول على الوظيفة. وأخيراً أشار الخريجون وأصحاب الأعمال على تدني نظرة المجتمع لخريجي التعليم الفني ونقص المهارات العملية لديهم ومن ثم يتم توظيفهم فقط في الأعمال البسيطة التي لا تتطلب أي مهارات.

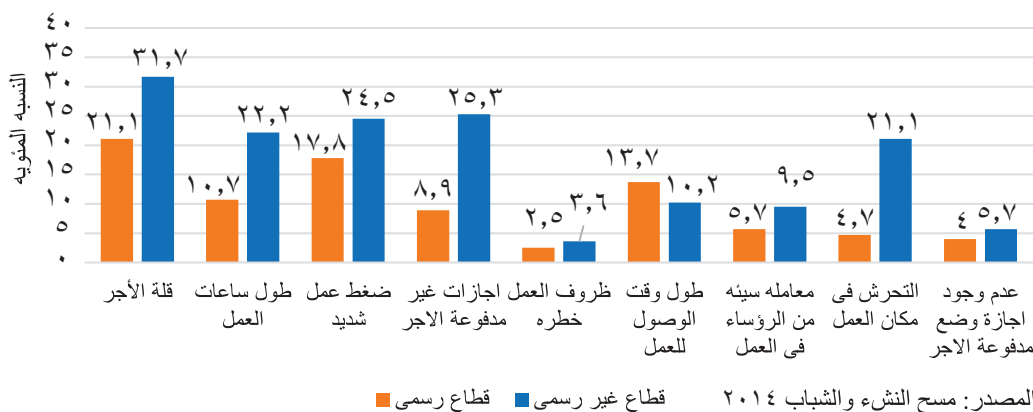
"ليه لما اجي اقدم فى وظيفة يخلىنى اروح اقدم ورقى فى  
الواسطة وادفع ٥٠ جنيهه لما يبقى ٣٠.٠٠٠ واحد بيقدمو  
عشان ياخذ فى الاخر خمسه (موظفين)"  
(خريج ثانوى فنى- يعمل)

"انا شغال فى شركه وكنا بنزل براميل واحنا بنشيل البراميل  
اتنين من صوابى اتقطعوا وفى اليوم ده مشيت رحت خيطت  
ايدى على حسابى ويوميتى متحسيتش"  
(خريج ثانوى فنى، يعمل فى القطاع غير الرسمي، الغربية)

شكل ٧: ظروف العمل لخريجي التعليم الثانوى الفنى من الذكور فى القطاعين الرسمي وغير الرسمي



شكل ٨: ظروف العمل لخريجات التعليم الثانوى الفنى من الإناث فى القطاعين الرسمي وغير الرسمي



عام. فبالنسبة للذكور اتضح ان نسبه اكبر من العاملين بشكل رسمى يصفون صحتهم بأنها "ممتازة" أو "جيدة جدا" (٤٨٪) مقارنة بـ ٤٤٪ بين العاملين بشكل غير رسمى. أما بالنسبة للإناث، فقد أفاد ٤٣،٦٪ من العاملات بشكل رسمى بانهم يتمتعن بصحة جيدة أو ممتازة مقارنة بنسبة ٣٧،٧٪ من العاملات بشكل غير رسمى. أما عن التخطيط للمستقبل فقد اشار ٣٣،٣٪ من الذكور العاملين بالقطاع الرسمى انهم يناقشون مع زوجاتهم عدد الاطفال الذين يفضلون انجابهم بينما تقل النسبة فى القطاع غير الرسمى الى ٢١،٢٪. أما بالنسبة للإناث فقد اشارت ٣٠٪ من العاملات فى القطاع الرسمى انهم يناقشون مع ازواجهن عدد الاطفال الذى يفضلن انجابه فى المستقبل بينما تنخفض النسبة الى ٢٠٪ بين العاملات فى القطاع غير الرسمى. أما من حيث الصحة النفسية فقد اتضح ان نسبه أعلى من الاناث العاملات بشكل غير رسمى يعانين من اعراض اكتئاب أو ضغط نفسى (١٧،٣٪) مقارنة بمثيلاتهن اللاتى يعملن بالقطاع الرسمى (٩،٧٪).

وقد ترجع الاختلافات السابقة الى تعرض العاملين فى القطاع غير الرسمى لمخاطر صحيه بسبب طول ساعات العمل او عدم الالتزام باجراءات الامان كما ان تلك الاختلافات قد ترجع الى ان العاملين فى القطاع غير الرسمى غالباً ما ينتمون الى الشرائح الأقل ثراءً وبالتالي فهم لا يحصلون على القدر الكافى من المعلومات والخدمات الصحيه والتي من شأنها ان تساعدهم على الارتقاء بصحتهم ولعل هذا التباين من الموضوعات الجديره بالمزيد من البحث والدراسه.

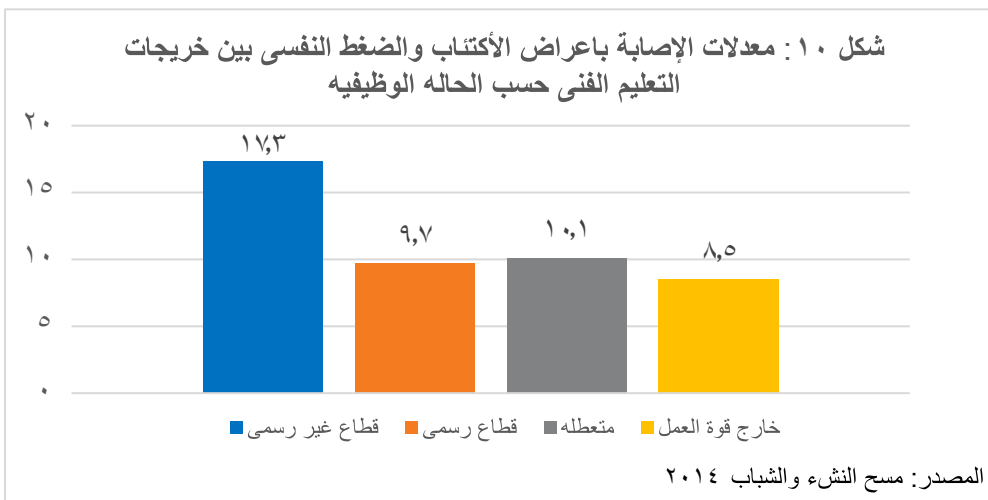
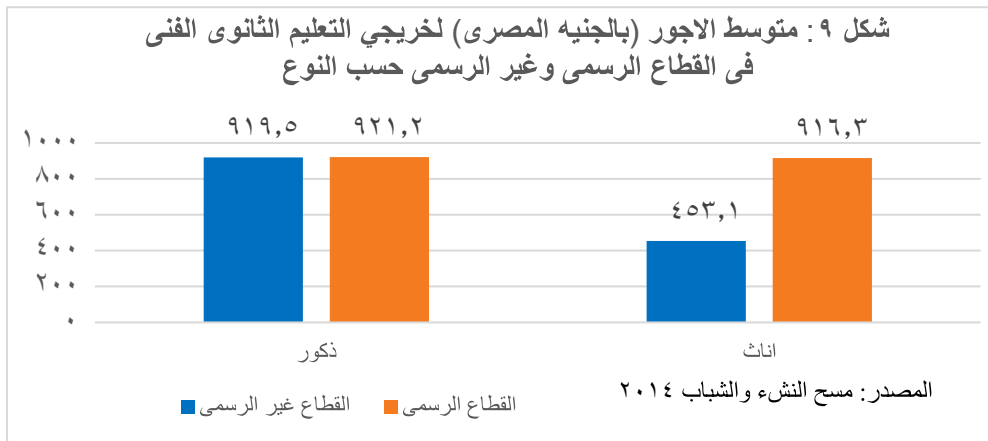
ومن الجدير بالذكر أنه في الوقت الذي يوفر فيه القطاع الرسمى ظروف عمل أفضل لخريجين التعليم الفنى ، إلا ان هناك العديد من التقارير التى تشير الى تعرض خريجي التعليم الفنى العاملين بالقطاع الرسمى لظروف عمل سيئه، منها عدم الحصول على نسخه من العقد او امضاء العقد والاستقاله فى ان واحد وهو ما يسمح لصاحب العمل بفصل العامل فى أي وقت. وقد اكد عدد من اصحاب الاعمال حدوث ذلك وارجعوه الى عدم مرونة القوانين والتي تجعل من الصعب على صاحب العمل فصل اى عامل.

وقد اتضح من خلال هذه الدراسه وجود تفاوت كبير فى الاجور وخاصة بين خريجات التعليم الفنى اللاتى يعملن فى القطاع الرسمى وهؤلاء اللاتى يعملن فى القطاع غير الرسمى حيث تحصل المجموعه الاخيريه على نصف ما تحصل عليه نظيراتهن اللاتى يعملن فى القطاع الرسمى وكذلك نصف ما يحصل عليه الذكور الذين يعملون فى القطاعين الرسمى أو غير الرسمى كما هو موضح بالشكل رقم (٩).

## خامساً: ما بعد التوظيف، العلاقة بين الحالة

### الوظيفية والنواحي الأخرى لحياة الخريجين

تشير العديد من الدراسات الى وجود صلة بين جودة الوظائف والجوانب الأخرى لحياة الخريجين، بما فى ذلك نوعية الحياة بشكل



### المراجع باللغة العربية

الجهاز المركزي للتعبئة العامة والإحصاء. (٢٠١٧). الكتاب الإحصائي السنوي – التعليم.

بحث القوى العاملة السنوي (تقرير تحليلي). (٢٠١٨). الجهاز المركزي للتعبئة العامة والإحصاء.

[https://www.capmas.gov.eg/Pages/Publications.aspx?page\\_id=5104&Year=2318](https://www.capmas.gov.eg/Pages/Publications.aspx?page_id=5104&Year=2318)

رانيه رشدي ومايا سيفردينج . (٢٠١٥). "المسح التتبعي للنشء والشباب المصري: نحو بناء أدلة للسياسات والبرامج". القاهرة، مصر: مجلس السكان الدولي

### المراجع باللغة الانجليزية

Economic Research Forum. (1998). Egypt Labor Market Panel Survey. Egypt, Cairo: Economic Research Forum.

Economic Research Forum. (2006). Egypt Labor Market Panel Survey. Egypt, Cairo: Economic Research Forum.

Economic Research Forum. (2012). Egypt Labor Market Panel Survey. Egypt, Cairo: Economic Research Forum.

Goldin, Claudia & Mitchell, Joshua. (2016). "The New Lifecycle of Women's Employment: Disappearing Humps, Sagging Middles, Expanding Tops". NBER Working Paper No. 22913

### شكر وتقدير

يتقدم مجلس السكان الدولي بعظيم الامتنان لكل من ساهم في اجراء هذه الدراسة من أفراد ومؤسسات. في البداية نتقدم بالشكر والعرفان لمؤسسة فورد لتقديم الدعم المالي لهذه الدراسة ولاهتمامهم بنتائج وتوصيات الدراسة.

والشكر موصول للسادة أعضاء اللجنة الاستشارية لما قدموه من آراء ومقترحات خلال مراحل تنفيذ الدراسة. أخيراً وليس آخراً، نتقدم بالشكر للجمعيات الأهلية التي ساعدت في الوصول للفئات المستهدفة وكذلك خريجي التعليم الفني والخبراء وأصحاب الأعمال الذين أثروا الدراسة بأرائهم وتجاربهم الشخصية، وكذلك جامعي البيانات على جهودهم الدؤوب في جمع وتحليل البيانات.

ساهم في اعداد هذا الملخص الاستاذة علا حسنى وقام بمراجعته د. نهله عبد التواب و أ. طارق علم الدين وقام باخراجه أ. مونيكا ماهر ولهم جميعاً جزيل الشكر.

يلقي هذا البحث الضوء على الواقع الوظيفي لخريجي التعليم الفني والمهني من الذكور والاناث، بدءاً من كيفية البحث عن الوظائف، الي نوعية الفرص المتاحة لهم، والتحديات التي يواجهونها وكذلك العلاقة بين وضعهم الوظيفي والجوانب الأخرى من حياتهم. وبناءً على النتائج الموضحة اعلاه، فاننا نقترح التوصيات التالية للمساعدة على تحسين مخرجات سوق العمل لخريجي التعليم الفني والمهني مما يسمح لهم بتحقيق طموحاتهم والاستفادة الكاملة من قدراتهم.

- تحسين ظروف العمل للعاملين بشكل غير رسمي من خلال تكوين هيكل متكامل يجمع أطرافاً مختلفة في سوق العمل (العمال والقطاع الخاص والحكومة) ويكفل للعمال حقوقهم القانونيه بما في ذلك الاجور المناسبه وساعات العمل والتأمينات والاجازات.

- توسيع نطاق برامج الحماية الاقتصادية - على سبيل المثال التوسع في نطاق الفئات المنتفعة من القانون رقم ١١٢ لسنة ١٩٨٠ الخاص بالتأمين الاجتماعي الشامل - بحيث يشمل معظم العاملين بشكل غير رسمي والعاملين لحسابهم الخاص والمتعطلين عن العمل والسيدات اللاتي يمررن بمراحل انتقالية خارج قوة العمل.

- توفير بيئة عمل صديقة للأسرة من أجل مساعدة السيدات على البقاء في سوق العمل (مثل مرونة في ساعات العمل، العمل بعض الوقت، توفير وسائل مواصلات و دور حضانه).

- مساعدة خريجي التعليم الفني في الحصول على عمل مناسب وذلك من خلال تقديم التوجيه المهني في المدارس الفنية وإنشاء نظام معلومات سوق العمل الذي يوفر معلومات كافية للمعنيين بالعرض والطلب.

- تشجيع اصحاب الاعمال في القطاع غير الرسمي للانضمام إلى القطاع الرسمي من خلال حزمه من المزايا والإجراءات المبسطه.

- تشجيع الشركات الكبرى والمتوسطه على توفير التدريب العملي للخريجين وطلاب المدارس الفنية من خلال حزمه من المزايا.

- تعزيز مخرجات التعليم الفني من خلال تحسين جودة التعليم في المدارس الفنية مع اضافة تخصصات جديده واعادة النظر في التخصصات التي لا تلقى طلبا في سوق العمل.

- تغيير نظرة المجتمع لخريجي التعليم الفني لتكون اكثر ايجابيه مع اعاده تعريف التعليم الفني على انه المسار الذي يحقق فرص عمل افضل واسرع لخريجيه .



يتصدى مجلس السكان الدولي لأهم قضايا التنمية والصحة، كوقف انتشار فيروس نقص المناعة البشري، وتحسين الصحة الإنجابية، وضمان عيش الشباب حياة كاملة ومنتجة. ويقوم المجلس بإجراء أبحاث علمية في مجالات الطب الحيوي والبحوث الإجتماعية والصحة العامة في خمسين دولة. ويتعاون المجلس مع مختلف الشركاء لتقديم حلول تؤدي إلى سياسات وبرامج وتقنيات أكثر فاعلية لتحسين حياة الأشخاص حول العالم. مجلس السكان الدولي منظمة غير حكومية لا تهدف للربح أنشئ عام ١٩٥٢ ومقره الرئيسي في نيويورك وترأسه هيئة أمناء دولية.

مجلس السكان الدولي - مصر

١٢ ش النهضة - المعادي

صندوق بريد ١٦٨ المعادي

القاهرة - مصر

١١٧٢٨

هاتف: ٢٣٥٨٢١٧٢

فاكس: ٢٣٥٨٢١٩٣

الموقع الإلكتروني: [www.popcouncil.org](http://www.popcouncil.org)

الإستشهاد المقترح:

سلمى ناصر وعلى راشد. ٢٠١٨. "نظرة متعمقة على مخرجات التوظيف بين خريجي التعليم الثانوى الفنى فى مصر". ملخص بحثى. القاهرة، مصر: مجلس السكان الدولي.

© ٢٠١٨ مجلس السكان الدولي



POPULATION  
COUNCIL

Ideas. Evidence. Impact.