
4-2023

Coût de la programmation du changement social et comportemental pour la planification familiale

Breakthrough RESEARCH

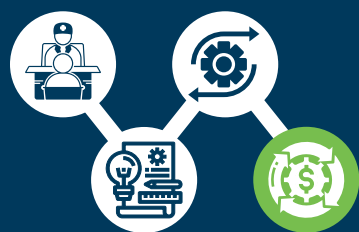
Follow this and additional works at: https://knowledgecommons.popcouncil.org/focus_sexual-health-repro-choice

How does access to this work benefit you? Click here to let us know!

Recommended Citation

Breakthrough RESEARCH. 2023. "Coût de la programmation du changement social et comportemental pour la planification familiale," Breakthrough RESEARCH Legacy and Learning Series #4. Washington DC: Population Council.

This Report is brought to you for free and open access by the Population Council.



Breakthrough RESEARCH Legacy and Learning Series

Coût de la programmation du changement social et comportemental pour la planification familiale

AVRIL 2023



NEXT
PAGE

Breakthrough RESEARCH est le projet phare de l'USAID en matière de recherche et d'évaluation sur le changement social et comportemental (CSC). Il a pour but d'encourager la génération, la présentation et l'utilisation de recherches innovantes sur le CSC afin de renseigner les programmes. Projet d'une durée de six ans (2017-2023), Breakthrough RESEARCH a été dirigé par le Population Council en collaboration avec nos partenaires du consortium : Tulane University, Avenir Health, Population Reference Bureau, Institute for Reproductive Health à Georgetown University, et ideas42. Notre approche consistait à favoriser la collaboration et l'apprentissage partagé, de veiller à ce que les programmes de CSC soient basés sur « ce qui marche », d'accroître l'impact des programmes de CSC fondés sur des preuves et de mettre les preuves en pratique. Breakthrough RESEARCH y est parvenu en évaluant les preuves, en identifiant les questions de recherche prioritaires, en concevant et en mettant en œuvre des études de recherche pour combler les lacunes en matière de preuves et renforcer les programmes, ainsi qu'en synthétisant et en rassemblant les preuves afin de les utiliser.

Dans l'ensemble de notre portefeuille de recherche, Breakthrough RESEARCH avait quatre principaux domaines d'héritage de projets : le changement de comportement des prestataires (CCP), le CSC intégré, l'avancement de la mesure du CSC et le coût et le rapport coût-efficacité du CSC. Pour chacun de ces domaines d'héritage, Breakthrough RESEARCH a élaboré une ressource d'héritage mettant en évidence les preuves de pointe et les outils et conseils produits par le projet au cours des six dernières années pour faire progresser la programmation CSC basée sur des preuves.

Cette ressource patrimoniale met en évidence les preuves, les idées et les enseignements tirés du travail de Breakthrough RESEARCH pour rassembler, analyser et partager les preuves sur les coûts et les impacts des interventions de CSC, en montrant que l'investissement dans le CSC est crucial pour améliorer la santé, notamment les résultats en matière de planification familiale. Ce document est une compilation de ressources sélectionnées qui ne représentent pas toute l'étendue du travail de Breakthrough RESEARCH. Ce document renvoie aux ressources disponibles pour un apprentissage et une compréhension plus approfondie, y compris toutes les citations pertinentes de la base de données des preuves existante de Breakthrough RESEARCH. Pour plus d'informations sur les travaux de Breakthrough RESEARCH sur la CSC et l'environnement favorable, y compris la CSC intégrée, visitez <https://breakthroughactionandresearch.org/br-legacy-area-costing-cost-effectiveness-sbc/>.

SAVIEZ-VOUS ?

Breakthrough RESEARCH a mené 53 études de recherche au cours des 6 dernières années!

SAVIEZ-VOUS ?

Breakthrough RESEARCH a travaillé dans 19 pays !



À l'intérieur de cette ressource d'héritage :



Découvrez les principales données de Breakthrough RESEARCH sur l'évaluation des coûts du CSC



Découvrez des preuves de pointe sur l'évaluation des coûts générées par Breakthrough RESEARCH



Découvrez les outils que vous pouvez utiliser pour calculer le coût des interventions de CSC et des approches de CSC dans les programmes de planification familiale.



Parcourez des appels à l'action pour continuer à faire progresser les pratiques d'évaluation des coûts du CSC fondées sur des données probantes

Breakthrough RESEARCH démystifie l'évaluation des coûts de la planification familiale CSC en synthétisant les données existantes, en produisant de nouvelles données et en encourageant la production de données par d'autres. L'évaluation des coûts est un processus de collecte de données à partir de diverses sources et leur analyse pour estimer le coût d'un programme ou d'une intervention de santé. Les sources potentielles d'informations sur les coûts dépendent de l'objectif de l'évaluation et de la qualité des sources disponibles et peuvent inclure les budgets, les registres des salaires et des achats des programmes, les entretiens ou les prix sur le marché. Des données de qualité sur les coûts sont importantes pour la budgétisation, la planification, l'évaluation, la définition des priorités, les analyses d'efficacité et d'impact et la défense des intérêts. L'investissement dans les efforts d'évaluation des coûts du CSC peut porter ses fruits en améliorant l'utilisation de ressources limitées et en optimisant les interventions de CSC afin de modifier les comportements en matière de santé et d'augmenter l'utilisation des services.

Il est important de comprendre et de mesurer les coûts des projets pour développer une base de données cohérente pour les programmes de CSC afin de soutenir les programmes de planification familiale, de renseigner la gestion adaptative et de garantir des investissements continus dans des approches de CSC fondées sur des données probantes et rentables.

Documenter les coûts des interventions de CSC pour la santé dans les pays à faibles et moyens revenus

Breakthrough RESEARCH a analysé et synthétisé les données existantes sur les coûts et l'impact des interventions de CSC afin d'étayer les arguments en faveur de l'investissement dans le CSC pour améliorer la santé et faire progresser le développement. Breakthrough RESEARCH a passé en [revue la littérature sur l'évaluation des coûts du CSC](#) et a identifié 147 études sur les coûts du CSC, des lacunes méthodologiques et des lacunes dans les connaissances, qui peuvent être abordées dans de nouvelles études sur l'évaluation des coûts du CSC. Parmi les études identifiées, la majorité d'études d'évaluation des coûts du CSC concerne le VIH et la planification familiale, avec des lacunes considérables dans d'autres domaines de la santé. D'un point de vue géographique, la littérature sur l'évaluation des coûts du CSC en Amérique latine et dans les Caraïbes, en Europe de l'Est, au Moyen-Orient et en Afrique du Nord est rare. La revue a révélé un manque comparatif d'études sur l'évaluation des coûts des interventions de CSC ciblant les adolescents et les jeunes adultes, ainsi que les populations clés. En outre, la revue a mis en lumière un manque criard d'informations sur les coûts des nouvelles formes de CSC qui évoluent rapidement, telles que les réseaux sociaux et d'autres technologies numériques pour les interventions de CSC, et peu d'études sur les coûts des interventions de CSC axées sur les prestataires. En outre, de nombreuses études identifiées étaient obsolètes, plus de la moitié d'entre elles ayant été publiées avant 2010.

La revue a également montré que les coûts unitaires du CSC (ou le coût par personne exposée, par exemple) varient considérablement à la fois au sein d'un même type d'in-

tervention et entre les différents types d'intervention. La grande variabilité des coûts unitaires au sein des interventions est probablement due, en partie, à l'hétérogénéité des interventions de CSC et des approches de mise en œuvre rapportées. Il devient donc difficile de déterminer ce qui est représentatif pour chaque type d'intervention de CSC. Les coûts unitaires peuvent varier considérablement, non seulement en fonction de l'endroit où une intervention est mise en œuvre et de la portée des activités ou des composantes incluses, mais aussi en fonction de l'intensité de la prestation de services, des personnes touchées, de la phase d'intervention et de la période. Les informations sur ces caractéristiques sont souvent rares ou manquantes dans les études, ce qui rend difficile la production de coûts unitaires comparables pour l'analyse des données.

Pourtant, il existe des modèles de coûts pertinents et significatifs, à la fois entre et au sein des interventions de CSC, qui sont conformes aux attentes. Les interventions dans les médias de masse devraient coûter moins cher par personne, et c'est effectivement le cas, car elles touchent beaucoup plus de personnes que les autres types d'interventions de CSC. Il est également logique que la communication interpersonnelle coûte moins cher que la formation des prestataires, où les participants à l'intervention peuvent être peu nombreux, où l'apprentissage nécessite beaucoup de temps et où les frais de déplacement et de nourriture sont souvent pris en charge par le responsable de la mise en œuvre de l'intervention. Une question importante est de savoir dans quelle mesure des coûts unitaires plus élevés sont associés à des impacts plus importants.



LES ÉVALUATEURS APPRÉCIENT LES OUTILS D'ÉVALUATION DES COÛTS DE BREAKTHROUGH RESEARCH



Les évaluateurs du programme Beyond Bias, une intervention pluri-annuelle sur le changement de comportement des prestataires financée par Bill & Melinda Gates, se sont appuyés sur les ressources d'évaluation des coûts de Breakthrough RESEARCH pour effectuer une analyse des coûts. Dès le début du projet, les responsables de la mise en œuvre du programme ont collecté des données sur les coûts afin d'éclairer les résultats du programme Beyond Bias, un projet multinational visant à garantir que les jeunes âgés de 15 à 24 ans aient accès à des conseils empathiques, non moralisateurs et de qualité, ainsi qu'à une gamme complète de méthodes contraceptives, indépendamment de leur état civil ou de leur parité. Les évaluateurs ont utilisé le « **Documenting the Costs of Social Behavior Change Interventions for Health in Low- and Middle-Income Countries** » de Breakthrough RESEARCH et les contributions de Breakthrough RESEARCH aux coûts unitaires des interventions de CSC dans le **Global Health Cost Consortium Unit Cost Repository** pour renseigner leur approche de l'analyse des coûts et comparer les coûts par unité (clinique, prestataire et client). « La normalisation des mesures est essentielle pour les analyses de coûts », selon l'un des évaluateurs du programme, qui a également suggéré que les ressources de Breakthrough RESEARCH en matière de coût-efficacité seraient utiles pour son travail sur d'autres projets.

Référentiel des coûts du CSC

Breakthrough RESEARCH a rassemblé les données sur les coûts du CSC identifiées dans la revue de la littérature dans un [Référentiel des coûts du CSC](#), disponible sous la forme d'un classeur filtrable de tous les coûts identifiés. Le référentiel contient un guide qui oriente l'utilisateur à travers les types d'informations incluses, telles que les détails de l'intervention, les informations contextuelles, les informations sur les coûts, les résultats de l'analyse coût-efficacité (le cas échéant), et les détails de la mesure des coûts. Les résultats des études identifiées rapportant les coûts unitaires des interventions de CSC ont également été rassemblés par le projet dans le cadre du [Référentiel d'études des coûts unitaires](#) du Global Health Cost Consortium. Ces ressources permettent aux utilisateurs d'examiner les résultats antérieurs du CSC en matière de coûts à des fins de planification de programme, de budgétisation et d'analyse comparative..

Les investissements dans le CSC pour la planification familiale sont rentables.

L'analyse de rentabilité en faveur de l'investissement dans le CSC pour la planification familiale

Bien que le secteur du développement considère généralement les interventions de CSC comme une partie essentielle des programmes de santé de haute qualité, le manque d'informations synthétisées sur les coûts et l'efficacité des programmes a amené les décideurs à sous-apprécié et sous-financé le CSC par rapport à sa valeur réelle.¹ Breakthrough RESEARCH a démontré que le CSC est un bon investissement dans le « **L'analyse de rentabilité en faveur de l'investissement dans le changement social et comportemental pour la planification familiale.** »²

L'analyse de rentabilité fournit des preuves rigoureuses montrant que l'investissement dans le CSC est essentiel pour améliorer les résultats des programmes et garantir l'impact sur la santé et le développement. L'approche de l'analyse de rentabilité du CSC consiste essentiellement à mesurer l'impact et les coûts du CSC, à évaluer les avantages du CSC en termes de santé (analyse coût-efficacité) et à transmettre ces données à des publics clés afin de renseigner leurs efforts de plaidoyer.

L'analyse de rentabilité de la planification familiale s'est appuyée sur près de 200 études évaluant l'efficacité et/ou les coûts du CSC dans un certain nombre de pays, en examinant à la fois l'impact indirect des interventions de CSC par le biais de résultats intermédiaires tels que les attitudes et la communication en matière de planification familiale, et l'impact direct

des interventions de CSC sur le taux de prévalence de la contraception moderne (TPCM). Dans le cadre de ce processus, Breakthrough RESEARCH a modélisé une matrice d'impact pour trois types d'interventions de CSC : la communication interpersonnelle (CIP) ; les médias de masse, numériques et réseaux sociaux ; et les paquets qui combinent les approches de CSC.

Les principales conclusions sont les suivantes :

- Le CSC est efficace pour améliorer les résultats de la planification familiale, mais les résultats varient selon le contexte.
- Les coûts du CSC varient considérablement d'un type d'intervention à l'autre et au sein d'un même type d'intervention.
- Le CSC pour la planification familiale est un investissement très rentable.

Le modèle d'analyse de rentabilité a ensuite été appliqué à des scénarios hypothétiques d'investissement dans le CSC pour la planification familiale dans quatre pays : La **Guinée**, le **Niger**, le **Togo**, et la **Zambie**. Cette application du modèle d'analyse de rentabilité a montré que dans les quatre scénarios d'investissement potentiels, le CSC est un investissement rentable³ ou très rentable pour augmenter le TPCM (voir tableau 1). Ces fiches sont également disponibles en français pour les applications du modèle d'analyse de rentabilité en **Guinée**, au **Niger**, et au **Togo**.

¹Hagger, M.S. and M. Weed. 2019. « Débat : les interventions basées sur la théorie comportementale fonctionnent-elles dans le monde réel », International Journal of Behavioural Nutrition and Physical Activity 16 : 36. doi: 10.1186/s12966-019-0795-4

²Cette analyse de rentabilité fait partie d'une série d'analyses de rentabilité, dont une pour les investissements de CSC pour le paludisme et une pour la nutrition.

³Le seuil de l'OMS pour une intervention hautement rentable est un coût par DALY évitée inférieur à une fois le produit intérieur brut par habitant et le seuil pour une intervention rentable est un coût par DALY évitée inférieur à trois fois le produit intérieur brut par habitant. (Commission de l'OMS sur la macroéconomie et la santé 2001). Voir le rapport complet sur l'analyse de rentabilité pour plus d'informations sur le mode de calcul.

RÉSULTATS DE L'APPLICATION DU MODÈLE D'ANALYSE DE RENTABILITÉ DANS QUATRE PAYS

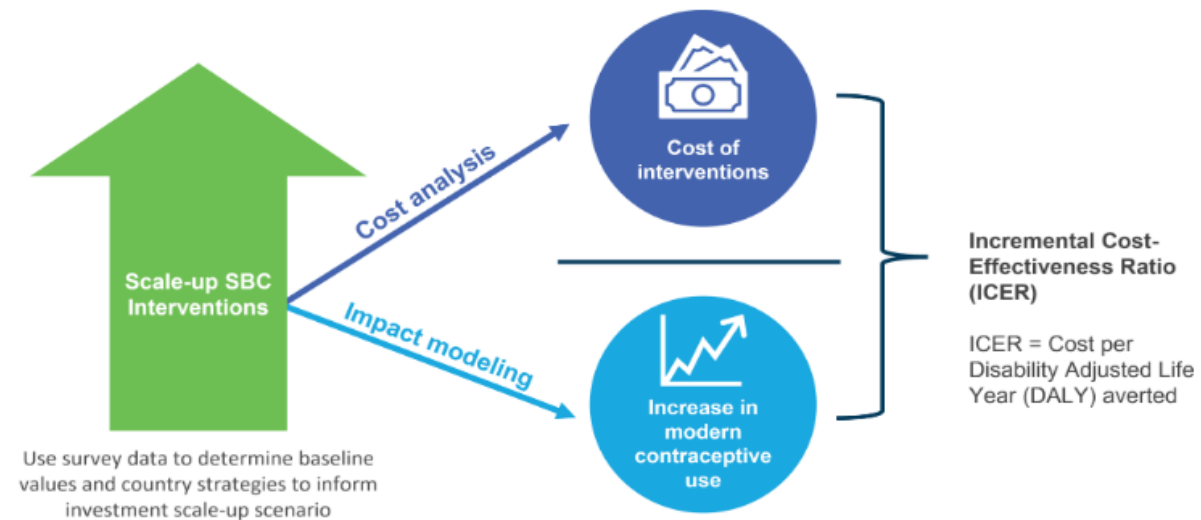
Résultats	Guinée	Niger	Togo	Zambie
Investissement CSC sur 5 ans	\$6.1 mil	\$2.7 mil	\$3.2 mil	\$38 mil
Augmentation en points de pourcentage du TPCM	2.3	1.4	6.1	5.0
Nombre cumulé d'utilisateurs de planification familiale supplémentaires	83,000	86,000	139,000	535,900
Nombre cumulé de grossesses non désirées évitées	66,000	81,000	127,000	578,800
Nombre cumulé d'années de vie corrigées du handicap (DALY) évitées	7,000	5,000	7,000	46,400
Coût par année supplémentaire d'utilisation de la planification familiale	\$33	\$19	\$14	\$30
Coût par grossesse non désirée évitée	\$104	\$49	\$39	\$84
Coût par DALY évitée	\$946	\$737	\$656	\$2,278
Détermination du rapport coût-efficacité sur la base des seuils du produit intérieur brut national par habitant	Très rentable	Rentable	Très rentable	Rentable

LE MODÈLE D'ANALYSE DE RENTABILITÉ DU CSC POUR L'OUTIL DE PLANIFICATION FAMILIALE



The Social and Behavior Change Business Case Model for Family Planning: An Interactive Tool

Throughout the tool, you can click on the symbol for more information.



Begin

Outil interactif sur le rapport coût-efficacité des interventions de CSC dans le cadre de la planification familiale

L'outil interactif [CSC pour l'analyse de rentabilité dans le cadre de la planification familiale](#), un outil basé sur l'analyse de rentabilité en faveur d'un investissement dans le CSC pour la planification familiale, peut aider les planificateurs de programmes à développer des programmes CSC efficaces en les guidant à travers une série d'étapes nécessaires pour voir comment un ensemble potentiel d'interventions CSC pourrait avoir un impact sur le TPCM et sur les coûts et le rapport coût-efficacité de ces interventions. Accompagné d'un [guide utilisateur](#) et d'une vidéo pratique, les planificateurs peuvent utiliser cet outil pour aider à concevoir des programmes CSC potentiels, comprendre si un investissement planifié aura l'impact et le rapport coût-efficacité escomptés, ou ajuster la programmation potentielle afin de voir quelle combinaison d'interventions CSC et de portée d'intervention s'aligne sur le budget et l'impact escompté.

Expanding the tools in the research and evaluation toolbox to better understand how SBC approaches can strengthen family planning programs and help these programs meet their goals requires learning from the methodologies employed by a range of sectors and health areas. Applications of these methodologies that are not 'new' but may be 'new' to SBC approaches in the family planning field can yield innovative insights. In this section, we highlight Breakthrough RESEARCH's applications of three of those methodologies: most significant change, audience segmentation, and social listening.

SAVIEZ-VOUS ?

L'analyse de rentabilité du CSC pour la planification familiale de Breakthrough RESEARCH **s'est avérée essentielle pour les représentants des pays du Partenariat de Ouagadougou (PO) qui ont travaillé sur les détails de l'élaboration de leurs plans de mise en œuvre chiffrés (PMC) lors de réunions et d'un atelier régional réunissant les neuf directeurs nationaux du PO. Le Burkina Faso, le Niger et la Côte d'Ivoire se sont largement inspirés de l'analyse de rentabilité pour élaborer leur PMC l'année dernière ; le PMC du Sénégal est en cours d'élaboration.**

Les analyses des coûts et du rapport coût-efficacité sont réalisables et des ressources sur les méthodologies et les outils que vous pouvez utiliser sont disponibles.

Breakthrough RESEARCH a développé plusieurs ressources qui fonctionnent de concert pour vous fournir les outils dont vous aurez besoin pour mieux comprendre les coûts du CSC pour la planification familiale. Tout d'abord, les Lignes directrices pour l'évaluation des coûts des interventions sanitaires de CSC décrivent les principes méthodologiques de l'évaluation des coûts du CSC. Ensuite, l'outil Les voies de l'impact CSC vous permet d'explorer le lien entre les différentes approches CSC et l'augmentation du TPCM afin de vous aider à réfléchir aux approches qui pourraient convenir à votre programme. Un outil d'évaluation des coûts du CSC vous aide à comprendre combien ces approches CSC pourraient coûter. Enfin, une Communauté de pratique sur l'évaluation des coûts du CSC vous met en contact avec d'autres personnes, vous permet de poser des questions et d'obtenir des réponses, des astuces et des conseils, et une série de notes d'information de la communauté de pratique aborde des questions spécifiques sur l'évaluation des coûts.



QUATRE CATÉGORIES DE PRINCIPES POUR LA RÉALISATION D'UNE ÉVALUATION DES COÛTS DU CSC



Conception de l'étude
Principes 1–5



Gestion de l'utilisation des ressources
Principes 6–10



Fixation des prix et évaluation
Principes 11–14



Analyse et présentation des résultats
Principes 15–17



Considérations sur les coûts

- Les études coût-efficacité peuvent ne pas tenir compte de l'effet complet du CSC sur les attitudes, les croyances et les intentions.
- Le délai des études coût-efficacité n'est peut-être pas assez long pour observer des changements dans les résultats de santé.
- Les études coût-efficacité doivent être conçues de manière à comparer les différentes approches de CSC, y compris tout CSC par rapport à aucun CSC.
- Les économies d'échelle doivent être prises en considération lors de l'examen des implications des résultats.

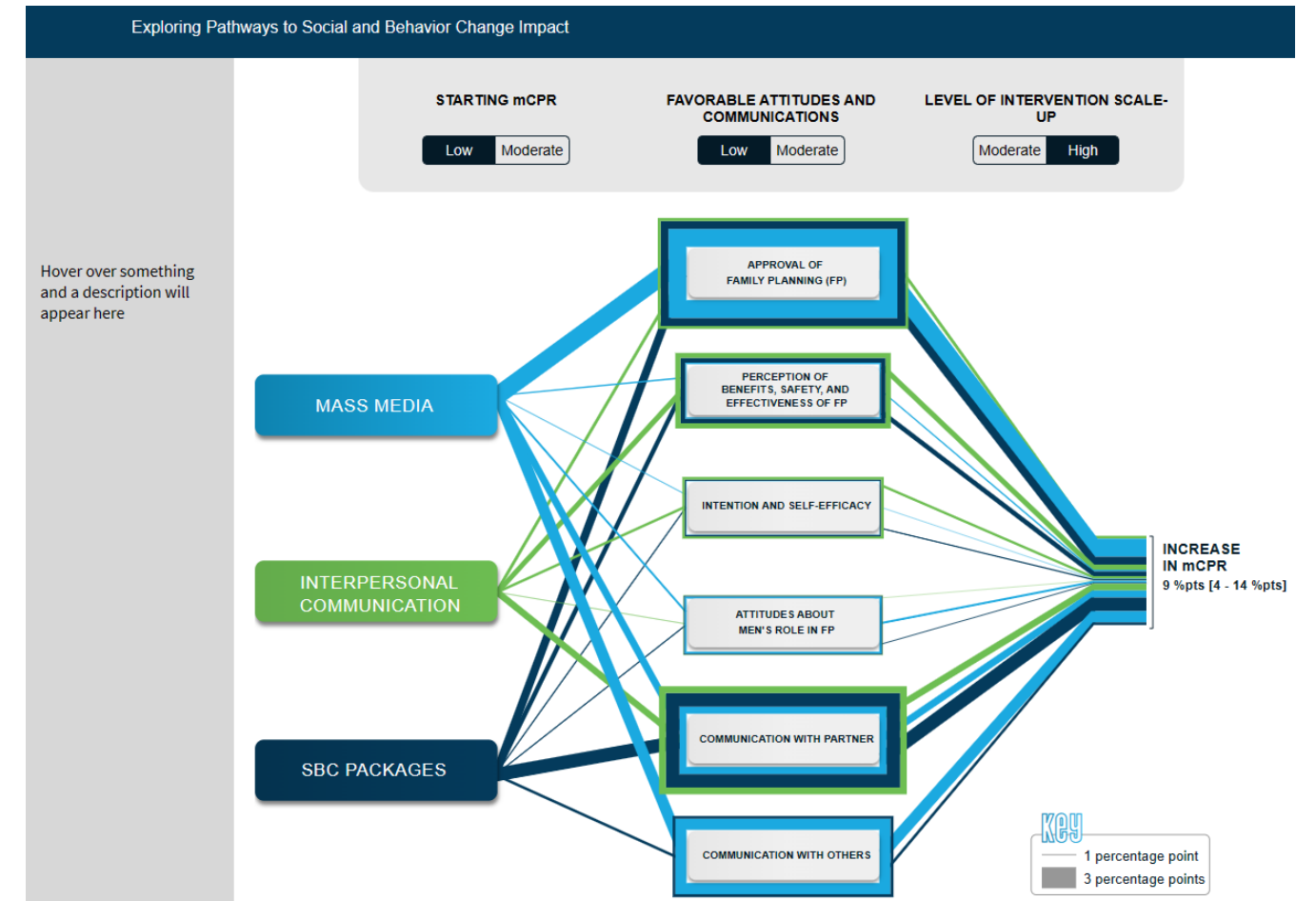
Lignes directrices pour l'évaluation des coûts des interventions sanitaires de CSC

Pour aider les planificateurs de programmes à comprendre les éléments d'évaluation des coûts afin de les rendre gérables, pour démystifier l'évaluation des coûts pour les programmes et les donateurs, et pour encourager le développement continu de la base de données sur le calcul des coûts du CSC, Breakthrough RESEARCH a développé un ensemble de 17 principes pour la conduite d'une étude des coûts du CSC, organisés en quatre catégories - conception, mesure, prix et évaluation, et analyse et rapport. Ces « [Lignes directrices pour l'évaluation des coûts des interventions sanitaires du CSC](#) » visent à accroître la quantité et la qualité des informations relatives à l'évaluation des coûts du CSC et à les normaliser. En encourageant les analystes des coûts à utiliser une approche standardisée basée sur des principes méthodologiques largement acceptés, nous nous attendons à ce que les lignes directrices sur l'évaluation des coûts du CSC débouchent sur des études bien conçues qui prévoient de mesurer les coûts dès le départ, afin de permettre l'évaluation du rapport coût-efficacité et du rapport avantages-coûts des programmes de CSC. De telles analyses pourraient également aider les défenseurs du CSC à mieux plaider en faveur d'un investissement plus important dans les programmes de CSC. Les lignes directrices définissent un ensemble cohérent de principes méthodologiques qui reflètent les meilleures pratiques et qui peuvent sous-tendre tout effort d'évaluation des coûts du CSC. Chaque principe commence par un lien vers un cas de référence et contient des recommandations de meilleures pratiques, illustrant les concepts par des exemples propres au CSC et renvoyant, dans des encadrés, à la manière dont des exercices d'évaluation des coûts en situation réelle ont appliqué ces principes. Les sections sur le contexte et les annexes fournissent aux lecteurs des informations supplémentaires. Bien que de nature technique, les lignes directrices pour l'évaluation des coûts du CSC visent à être accessibles à un public de non-économistes.

Explorer les voies de l'impact du CSC

Basé sur l'Analyse de rentabilité en faveur d'un investissement dans le CSC pour la planification familiale, un autre **outil interactif utile explore les voies** par lesquelles les médias de masse, les interventions CIP et les paquets de différents types d'interventions de CSC peuvent augmenter l'utilisation de contraceptifs modernes. Cet outil permet de visualiser les liens entre les interventions de CSC et l'impact, sur la base de la revue de la littérature détaillée dans l'analyse de rentabilité. La mesure dans laquelle une intervention de CSC peut accroître l'utilisation des contraceptifs modernes dépend des comportements et attitudes existants, de l'efficacité de l'intervention et de l'ampleur de l'extension de l'intervention. L'outil interactif peut être utilisé pour la planification des programmes, pour plaider en faveur d'une augmentation des investissements dans le CSC et pour entamer des conversations sur la nécessité de prioriser les investissements dans le CSC en fonction du contexte national.

EXPLORER LES VOIES DE L'IMPACT DU CSC POUR L'OUTIL DE PLANIFICATION FAMILIALE



OUTIL D'ÉVALUATION DES COÛTS DU CSC

Guide to the SBC Costing Tool

The **SBC Costing Tool** allows users to enter in the characteristics of an SBC intervention to generate a range of estimated unit costs, based on an analysis of the SBC costing literature. The unit costs can be used in two ways:

1. To estimate intervention reach based on the budget (**green tab**)
2. To estimate intervention budget based on reach (**purple tab**)

Once you select the appropriate tab, there are five steps that can be taken when using the tool.

Note that cells in yellow indicate user inputs and cells in blue represent outputs



Step 1. Use the dropdown menus to select SBC intervention characteristics

Country	Haiti
SBC intervention type	Individual IPC
Intervention intensity	Average
Health area	MNCH
Ownership type	Public
Scale	Local

Start by selecting the country of the SBC intervention. If the intervention is in multiple countries, one can enter results for different countries in the accompanying table in Step 5.

Users can click on the "click here to review" links for more information on how to select the most appropriate characteristic for the intervention.

Step 2. Review estimated unit costs

Based on the selections made in Step 1, an estimated unit cost is generated, along with a range of values based on sensitivity analyses. While the tool presents an estimated rate of unit costs, the overall range for different SBC interventions vary substantially. Further details on reported unit costs can be found in the [SBC Cost Repository](#).

Sensitivity range for analysis estimate



Point estimate

Estimated unit cost based on selections \$ **6.72**

Step 3. Enter in estimated budget or reach

If using the **green** tab, enter in your total estimated budget for the SBC intervention. The budget should include funds for both the development and the implementation of the SBC intervention over the life of the intervention.

If using the **purple** tab, enter in your total estimated reach for the SBC intervention. The reach should estimate the total number of people reached over the life of the intervention.

Enter in budget \$ **500,000**

Enter reach **10,000**



Outil d'évaluation des coûts

Pour aider les responsables de la mise en œuvre du CSC, les donateurs et les chercheurs à planifier et à budgétiser, Breakthrough RESEARCH a mis au point un outil interactif **d'évaluation des coûts du CSC**. Ce manuel téléchargeable permet aux utilisateurs de sélectionner les caractéristiques d'une intervention de CSC afin de générer une gamme de coûts unitaires estimés qui peuvent ensuite être utilisés pour estimer la portée potentielle d'une intervention sur la base d'un budget donné, ou pour estimer un budget d'intervention sur la base d'une portée prévue. Le guide de l'utilisateur intégré présente les cinq étapes à suivre pour utiliser l'outil et estimer la portée de l'intervention ou le budget..

Favoriser une communauté de pratique en matière d'évaluation des coûts du CSC

Afin de combler les lacunes en matière de données probantes et de soutenir les partenaires de mise en œuvre et les autres personnes travaillant sur l'évaluation des coûts des approches de CSC, notamment celles qui soutiennent les programmes de planification familiale, Breakthrough RESEARCH a lancé et alimenté une **communauté de pratique sur l'évaluation des coûts du CSC**, y compris une série de notes d'information qui mettent en évidence les questions et les pratiques importantes pour l'évaluation des coûts du CSC. La première note, **intitulée Coût des programmes de changement social et comportemental - Le rôle du dénominateur**, explique comment les coûts peuvent être liés à des dénominateurs afin de permettre des comparaisons avec d'autres interventions. La note examine trois types de dénominateurs afin d'informer les chercheurs et les responsables de la mise en œuvre du CSC sur les dénominateurs les plus appropriés pour une étude des coûts du CSC — résultats du programme, comportements en matière de santé et impacts sur la santé — et fournit des liens vers des outils qui peuvent aider à calculer d'importantes métriques de coûts.

Afin d'aider la communauté de pratique sur l'évaluation des coûts du CSC et d'autres à combler une lacune identifiée dans la littérature relative au manque d'études évaluées par des pairs sur les coûts du CSC fournie via les réseaux sociaux dans les pays à revenu faible et intermédiaire, **une deuxième note identifie les considérations clés pour l'évaluation des coûts des interventions de CSC via les réseaux sociaux**. Alors que l'utilisation des réseaux sociaux devient de plus en plus répandue pour tirer parti des interventions de CSC et étendre leur portée, il convient de prêter attention à l'évaluation des coûts, compte tenu de la nature unique des plates-formes de réseaux sociaux. Le document explique comment déterminer le dénominateur approprié pour ces types d'interventions et quels

sont les coûts à prendre en compte qui peuvent être propres à la diffusion du CSC à l'aide des réseaux sociaux, comme la production de vidéos ou le temps de travail nécessaire pour diffuser l'information par l'intermédiaire des influenceurs dans les réseaux sociaux.

Une **troisième note examine comment capter les coûts associés au démarrage** d'un projet qui peuvent soutenir la communauté de pratique sur l'établissement des coûts du CSC et d'autres. Une intervention de CSC réussie nécessite un investissement en temps et en ressources dans la phase initiale de démarrage de l'intervention, qui est définie comme le temps écoulé entre le lancement du projet et le début de sa mise en œuvre à grande échelle. Lors de l'évaluation des coûts d'une intervention CSC, il est utile de capter ces coûts initiaux séparément et de les répartir de manière appropriée sur la durée de l'intervention. En examinant les coûts de démarrage séparément, les coûts de mise en œuvre après le démarrage peuvent être prévus avec plus de précision à des fins de budgétisation future et pour déterminer les coûts appropriés pour les interventions à plus grande échelle.

Une quatrième note donne un aperçu des **étapes de l'examen du rapport coût-efficacité des programmes intégrés de CSC** qui peuvent être utilisées pour de futures analyses coût-efficacité (ACE). Ces étapes de l'examen du rapport coût-efficacité du CSC intégré peuvent être utiles lorsque la planification familiale fait partie d'un programme intégré. Le document décrit sept étapes : 1) établir la question de recherche ; 2) spécifier la conception de l'étude ; 3) calculer les coûts du programme ; 4) calculer l'impact du programme ; 5) examiner le RCED ; 6) effectuer des analyses de sensibilité ; et 7) communiquer les résultats. La note présente également un exemple hypothétique d'application de ces sept étapes.

EXEMPLES DE DÉNOMINATEURS UTILISÉS POUR CALCULER LES COÛTS UNITAIRES DU CSC

Résultats du programme	Comportements en matière de santé	Impact sur la santé
Femme en âge de procréer	Personne recherchant des services de planification familiale	Grossesses non désirées évitées
Utilisateur de la planification familiale	Nouvel adoptant de la planification familiale	Complications de grossesse évitées
Personne exposée	Poursuite de la planification familiale	Vies maternelles sauvées
Personne informée	Année de protection du couple par la planification familiale	Années de vie en bonne santé (AVBS) sauvées
Personne présente/participante	Personne adoptant une méthode de planification familiale spécifique	Décès évités
Rappel de la campagne de la personne		Les DALY évités
SMS envoyé		
Prestataire formé		
Session de groupe		
École ou classe participante		

DIFFÉRENTES MESURES DE L'EXPOSITION AUX RÉSEAUX SOCIAUX



Portée — nombre de personnes exposées aux contenus CSC via une plateforme de réseaux sociaux, qui peut être subdivisée en « portée payée » si la portée est due à une publicité sur les réseaux sociaux promouvant le contenu (par exemple, des publicités sur Facebook) et en « portée organique » si le contenu fait partie d'un flux régulier sur les réseaux sociaux.



Engagement — nombre de fois où des personnes se sont intéressées aux contenus par des réactions, des commentaires, des partages, des mentions, des « j'aime », etc.



Vues — pour les vidéos partagées sur les réseaux sociaux, le nombre de fois où la vidéo a été vue, qui peut être subdivisé en fonction du temps passé à regarder le contenu (par exemple, au moins 30 secondes, visionnage complet).

APPELS À L'ACTION



Lorsque nous utiliserons ces outils d'évaluation des coûts à l'avenir, nous disposerons de davantage d'éléments probants, ce qui est très important lorsqu'il s'agit du changement social et comportemental, car le CSC n'est pas toujours au premier plan des approches prises en compte par les programmes de planification familiale. Mais ce travail démontre que si nous sommes intentionnels dès le départ et que nous investissons dans l'ensemble du système de santé et de la communauté, et que nous travaillons à la fois sur l'offre et la demande, nous aurons un plus grand impact.

—Julianne Weis,
USAID

- **PROGRAMMES** : Au cours de la phase de planification du programme, déterminez d'emblée si une analyse coût-efficacité est prévue, ce qui nécessite d'inclure l'évaluation des coûts dans votre programme.

Ce processus inclut le choix du dénominateur, en s'appuyant sur la note d'information de la Communauté de pratique sur l'évaluation des coûts du CSC sur le rôle du dénominateur. Cette ressource vous aidera à vous assurer que vous disposez de ce dont vous avez besoin pour les exercices d'évaluation des coûts ou les analyses coût-efficacité que vous avez planifié.

- **CHERCHEURS/suivi et évaluation** : S'efforcer d'améliorer la collecte de données sur l'impact des programmes qui permettent une analyse coût-efficacité des programmes intégrés, tout en reconnaissant que tous les avantages des interventions de CSC ne peuvent pas être facilement pris en compte dans un dénominateur commun.

Il est important de comprendre quels impacts sont ou ne sont pas incorporés dans le dénominateur, notamment lors de l'examen du rapport coût-efficacité dans différents domaines de la santé.

- **DONATEURS** : Fournir aux programmes des exigences spécifiques sur la manière dont l'évaluation des coûts doit être effectué, en utilisant les Lignes directrices pour l'évaluation des coûts des interventions sanitaires visant à modifier la société et les comportements.

Ces lignes directrices décrivent les principes méthodologiques de base ainsi que différentes

approches viables. Les donateurs doivent indiquer clairement aux bénéficiaires quelles sont leurs spécifications en matière d'évaluation des coûts, afin que les programmes soient en mesure de répondre aux questions relatives à l'évaluation des coûts dès le départ. Nous encourageons également la communication entre les donateurs sur ces spécifications afin que nous construisions collectivement et systématiquement une base de données probantes.

- **DONATEURS** : Soyez réalistes quant aux questions de coût-efficacité auxquelles il est possible ou non de répondre actuellement, et faites preuve de prudence en ce qui concerne l'évaluation comparative.

Bien que nous fassions de grands progrès dans l'évaluation des coûts du CSC pour la planification familiale, il reste des questions sans réponse, comme celle de savoir quelles approches de CSC sont les plus rentables dans différents contextes. À ce stade de notre compréhension du rapport coût-efficacité du CSC pour la planification familiale, nous invitons les donateurs à faire preuve de prudence et à ne pas comparer prématurément les programmes, ce qui risquerait de freiner les progrès dans la construction de la base de connaissances sur ce sujet.

- **DONATEURS** : Lorsqu'il s'agit de soutenir des programmes, il faut s'efforcer de renforcer la capacité des organisations locales à gérer les rapports sur les dépenses et soutenir les efforts visant à améliorer les rapports sur les dépenses liées au CSC parmi toutes les organisations chargées de la mise en œuvre.

Le projet Breakthrough RESEARCH est rendu possible grâce au généreux soutien du peuple américain par l'intermédiaire de l'Agence des États-Unis pour le développement international (USAID) en vertu de l'accord de coopération n° AID-OAA-A-17-00018. Le contenu de ce document relève de la seule responsabilité du projet Breakthrough RESEARCH et du Population Council et ne reflète pas nécessairement les opinions de l'USAID ou du Gouvernement des États-Unis.

Population Council s'attelle aux questions cruciales de la santé et du développement – qu'il s'agisse d'endiguer la progression du VIH, d'améliorer la santé reproductive et d'offrir aux jeunes la promesse d'une vie satisfaisante et productive. Par ses travaux de recherche en biomédecine, en sciences sociales et en santé publique dans 50 pays, Population Council s'efforce d'apporter avec ses partenaires des solutions qui conduisent à des politiques, des programmes et des technologies plus efficaces, pour améliorer la vie dans le monde. Fondé en 1952, Population Council est une organisation non gouvernementale à but non lucratif qui siège à New York sous la conduite d'un conseil d'administration international.

Le projet Breakthrough RESEARCH catalyse le changement social et comportemental (CSC) en menant des recherches et des évaluations de pointe et en promouvant des solutions fondées sur des preuves pour améliorer les programmes de santé et de développement dans le monde entier. Breakthrough RESEARCH est un consortium dirigé par le Population Council en partenariat avec Avenir Health, ideas42, l'Institute for Reproductive Health de l'université de Georgetown, le Population Reference Bureau et l'université de Tulane.

©2023 The Population Council. Tous les droits sont réservés.

Cover photo by USAID

Citation suggérée

Breakthrough RESEARCH. 2023. "Costing for family planning social and behavior change programming," *Breakthrough RESEARCH Legacy and Learning Series #4*. Washington DC: Population Council.

Contact

4301 Connecticut Avenue NW, Suite 280 | Washington, DC 20008
+1 202 237 9400 | BreakthroughResearch@popcouncil.org
breakthroughactionandresearch.org

