

---

2-2023

## Faire progresser la mesure des changements sociaux et comportementaux en matière de planification familiale

Breakthrough RESEARCH

Follow this and additional works at: [https://knowledgecommons.popcouncil.org/focus\\_sexual-health-repro-choice](https://knowledgecommons.popcouncil.org/focus_sexual-health-repro-choice)

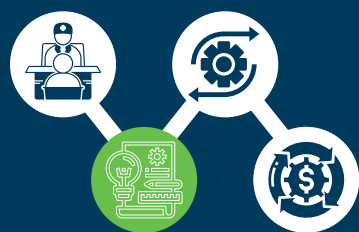
**How does access to this work benefit you? Click here to let us know!**

---

### Recommended Citation

Breakthrough RESEARCH. 2023. "Faire progresser la mesure des changements sociaux et comportementaux en matière de planification familiale," Breakthrough RESEARCH Legacy and Learning Series #2. Washington DC: Population Council.

This Report is brought to you for free and open access by the Population Council.



# Breakthrough RESEARCH Legacy and Learning Series

## Faire progresser la mesure des changements sociaux et comportementaux en matière de planification familiale

FÉVRIER 2023



NEXT  
PAGE

**Breakthrough RESEARCH** est le projet phare de l'USAID en matière de recherche et d'évaluation sur le changement social et comportemental (CSC). Il a pour but d'encourager la génération, la présentation et l'utilisation de recherches innovantes sur le CSC afin de renseigner les programmes. Projet d'une durée de six ans (2017-2023), Breakthrough RESEARCH a été dirigé par le Population Council en collaboration avec nos partenaires du consortium : Tulane University, Avenir Health, Population Reference Bureau, Institute for Reproductive Health à Georgetown University, et ideas42. Notre approche consistait à favoriser la collaboration et l'apprentissage partagé, de veiller à ce que les programmes de CSC soient basés sur « ce qui marche », d'accroître l'impact des programmes de CSC fondés sur des preuves et de mettre les preuves en pratique. Breakthrough RESEARCH y est parvenu en évaluant les preuves, en identifiant les questions de recherche prioritaires, en concevant et en mettant en œuvre des études de recherche pour combler les lacunes en matière de preuves et renforcer les programmes, ainsi qu'en synthétisant et en rassemblant les preuves afin de les utiliser.

Dans l'ensemble de notre portefeuille de recherche, Breakthrough RESEARCH avait quatre principaux domaines d'héritage de projets : le changement de comportement des prestataires (CCP), le CSC intégré, l'avancement de la mesure du CSC et le coût et le rapport coût-efficacité du CSC. Pour chacun de ces domaines d'héritage, Breakthrough RESEARCH a élaboré une ressource d'héritage mettant en évidence les preuves de pointe et les outils et conseils produits par le projet au cours des six dernières années pour faire progresser la programmation CSC basée sur des preuves.

Cette ressource d'héritage met en évidence les preuves, les idées et les enseignements tirés du travail de Breakthrough RESEARCH pour faire progresser la mesure et l'évaluation du CSC et combler les lacunes critiques en matière de preuves. Ce document est une compilation de ressources sélectionnées qui ne représentent pas toute l'étendue du travail de Breakthrough RESEARCH. Il renvoie aux ressources disponibles pour un apprentissage et une compréhension plus approfondie, notamment, toutes les citations pertinentes de la base de preuves existante. Pour plus d'informations sur le travail de Breakthrough RESEARCH sur la mesure du CSC, visitez <https://breakthroughactionandresearch.org/br-legacy-area-sbc-innovation-measurement/>.

**SAVIEZ-VOUS ?** Breakthrough RESEARCH a mené 53 études de recherche au cours des 6 dernières années!

**SAVIEZ-VOUS ?** Breakthrough RESEARCH a travaillé dans 19 pays !



**À l'intérieur de cette ressource d'héritage :**

- Explorez les idées clés de Breakthrough RESEARCH en matière de mesure.
- Découvrez les preuves de mesure de pointe que Breakthrough RESEARCH a générées.
- Découvrez des outils que vous pouvez utiliser pour renforcer la mesure des interventions de CSC et des approches de CSC dans les programmes de planning familial.
- Trouvez des appels à l'action pour continuer à faire progresser la mesure du CSC basée sur des preuves.

De plus en plus de preuves suggèrent que les interventions de CSC améliorent les résultats de la planification familiale et de la santé reproductive, en augmentant par exemple directement le recours à la contraception ou en augmentant l'utilisation de la contraception par des voies qui traitent des déterminants intermédiaires tels que les attitudes à l'égard de la planification familiale. Toutefois, il existe encore des obstacles à l'inclusion de la CSC dans les investissements.<sup>1</sup> Certaines interventions de CSC sont plus efficaces que d'autres, et l'efficacité estimée des interventions de CSC varie en fonction des mesures que nous utilisons pour les évaluer.<sup>1</sup> La mesure des interventions de CSC et les approches scientifiques de mise en œuvre de CSC peuvent également être importantes pour répondre aux questions relatives au passage à échelle et à la reproduction des programmes.

**Les approches de changement social et comportemental peuvent soutenir les programmes de planification familiale et la mesure standardisée de ces approches guidées par une théorie du changement définie est essentielle pour comprendre leur efficacité et contribuer à leur succès.**

<sup>1</sup>Rosen, James E. et al. 2019. The Business Case for Investing in Social and Behavior Change for Family Planning. Breakthrough RESEARCH. Washington DC : Population Council. [https://breakthroughactionandresearch.org/wp-content/uploads/2020/01/20191211\\_BR\\_FP\\_SBC\\_Gdlns\\_Final.pdf](https://breakthroughactionandresearch.org/wp-content/uploads/2020/01/20191211_BR_FP_SBC_Gdlns_Final.pdf)

## Agendas de recherche et d'apprentissage

L'une des contributions les plus importantes de Breakthrough RESEARCH au domaine de la CSC a été le développement d'agendas de recherche et d'apprentissage (ARA) basés sur le consensus — un pour les programmes intégrés de CSC et un autre pour les programmes de CCP. Ces agendas identifient les lacunes transversales des connaissances en matière de CSC et les principales questions de recherche ayant une large applicabilité aux niveaux mondial, régional et local dans tous les secteurs de la santé. L'objectif de l'élaboration de ces ARA était d'aider à l'orientation de la prise de décision dans tous les secteurs, de favoriser l'apprentissage collectif, de réduire la duplication des efforts et de maximiser l'impact des investissements dans la recherche et les programmes.

Le **ARA pour faire progresser les programmes de CCP** est particulièrement pertinente pour le planning familial. Il pose une série de questions qui permettent de découvrir ce qui est nécessaire pour mieux comprendre les facteurs qui influencent les comportements des prestataires — comportements qui, à leur tour, influencent les résultats de santé des clients, notamment ceux de la planification familiale. Les réponses à ces questions peuvent contribuer à améliorer le travail des prestataires de services de planification familiale dans les secteurs public, privé et communautaire. L'ARA pour faire progresser la programmation du CCP reflète le consensus d'un large éventail d'experts concernant les lacunes critiques en matière de données probantes et a identifié une série de questions de recherche et d'apprentissage destinées à faire progresser le travail innovant autour du CCP. Les experts ont identifié la **mesure** comme une lacune essentielle en matière de preuves. Dans le cadre de la mesure, deux questions principales de recherche et d'apprentissage sont articulées : premièrement, *comment pouvons-nous mieux évaluer/mesurer la qualité des interactions client-prestataire du point de vue des clients et des prestataires ?* Deuxièmement, *comment pouvons-nous*

*mieux mesurer les attitudes, les normes et les préjugés des prestataires qui influencent leur performance et leur adhésion à des pratiques de soins respectueuses et opportunes centrées sur le client ?* Définir les questions de recherche et d'apprentissage permet de se rassembler autour d'objectifs communs de production de preuves afin de construire systématiquement la base de preuves et de renforcer la mesure du CSC.

L'**ARA pour faire progresser la programmation intégrée du CSC** est également pertinent pour le planning familial. Ces dernières années, on est passé d'une approche de programmation verticale, axée sur un seul sujet de santé ou de développement, à des approches intégrées s'attaquant à plusieurs problèmes ou résultats de santé ou de développement dans le cadre d'un même programme.<sup>2</sup> Les programmes intégrés de CSC visent à aborder des facteurs tels que les connaissances, les attitudes et les normes relatives à plusieurs domaines de la santé ou secteurs de développement de manière coordonnée et intentionnelle. Les programmes intégrés ont le potentiel de réduire la duplication, de diminuer les coûts, d'éviter les opportunités manquées et de fournir les bons services et informations aux bons clients au bon moment.<sup>3</sup> Cet ARA présente également une série de questions qui reflètent le consensus sur les lacunes les plus urgentes en matière de preuves pour la programmation intégrée du CSC. Deux de ces lacunes ont des implications significatives pour le renforcement des mesures : **l'efficacité du CSC intégré et le rapport coût-efficacité**. Pour répondre aux questions de recherche énoncées dans chacune de ces lacunes, la mesure de l'efficacité et du rapport coût-efficacité doit être guidée par la théorie du changement du programme (notamment, une théorie du changement qui décrit les chemins comportementaux vers les résultats et l'impact), et les équipes du programme - les concepteurs du programme ainsi que les équipes de recherche, de suivi et d'évaluation — doivent utiliser des mesures et des outils normalisés.

**Au cours des six dernières années, Breakthrough RESEARCH a généré des preuves pour soutenir une meilleure mesure du CSC et son application pour améliorer la conception des programmes de planification familiale et le suivi des résultats.**



## MATRICE DE CARTOGRAPHIE DES INDICATEURS CSC

**POURCENTAGE D'INDICATEURS DE LA BANQUE D'INDICATEURS CSC REPRÉSENTÉS DANS LA MATRICE D'INDICATEURS (N=71) (PAR EXEMPLE, 100% DES INDICATEURS DE LA BANQUE D'INDICATEURS CSC ÉTAIENT REPRÉSENTÉS DANS LA MATRICE D'INDICATEURS AU NIVEAU DE LA PORTÉE INDIVIDUELLE EN CÔTE D'IVOIRE)**

CÔTE D'IVOIRE	RENDEMENT	PORTÉE	INTERMÉDIAIRE	RÉSULTAT
Individuel	—	100%	42%	64%
Communauté	100%	100%	—	—
Établissement	53%	—	0%	—
Régional/national/politique	40%	—	—	0%
Nombre total d'indicateurs	38			
BURKINA FASO	RENDEMENT	PORTÉE	INTERMÉDIAIRE	RÉSULTAT
Individuel	—	75%	29%	57%
Communauté	100%	100%	—	—
Établissement	40%	—	0%	—
Régional/national/politique	60%	—	—	0%
Nombre total d'indicateurs	32			
TOGO	RENDEMENT	PORTÉE	INTERMÉDIAIRE	RÉSULTAT
Individuel	—	75%	25%	57%
Communauté	100%	100%	—	—
Établissement	33%	—	0%	—
Régional/national/politique	80%	—	—	0%
Nombre total d'indicateurs	31			
NIGER	RENDEMENT	PORTÉE	INTERMÉDIAIRE	RÉSULTAT
Individuel	—	50%	13%	36%
Communauté	67%	100%	—	—
Établissement	27%	—	0%	—
Régional/national/politique	20%	—	—	0%
Nombre total d'indicateurs	18			

## Renforcer le suivi et l'évaluation des changements sociaux et comportementaux pour le planning familial en Afrique de l'Ouest francophone

Lorsque les programmes de CSC sont mis en œuvre, les indicateurs mesurant les domaines pertinents pour le CSC, tels que les attitudes et les normes, ne sont souvent pas systématiquement appliqués pour suivre et évaluer la performance du programme, ce qui limite notre compréhension de la promesse et du potentiel des approches CSC à aider les programmes de planification familiale à atteindre leurs objectifs. Les partenariats mondiaux de planification familiale, tels que FP2030 et le Partenariat de Ouagadougou, ont mis en place des systèmes de mesure et de compte rendu réguliers afin de garantir la disponibilité des données les plus récentes pour éclairer les décisions et améliorer les résultats des programmes de planification familiale. Pourtant, leurs indicateurs de base, à quelques exceptions près, se concentrent principalement sur l'adoption de la contraception et les résultats de la prestation de services, tels que la disponibilité des méthodes contraceptives dans les établissements.

Breakthrough RESEARCH a cartographié des investissements, des approches techniques et des indicateurs en matière de planification familiale dans quatre pays d'Afrique de l'Ouest afin de mieux comprendre le paysage de la mesure de la planification familiale dans la région et d'explorer les obstacles à l'inclusion des CSC dans les investissements des programmes de planification familiale. Cette cartographie visait à identifier les points forts et les lacunes des approches actuelles de la mesure du CSC en répertoriant les indicateurs existants utilisés au niveau de l'individu, de la communauté, de l'établissement ou de la région/national/politique et en déterminant si l'indicateur captait un produit, une portée, un déterminant intermédiaire ou un résultat. Le rapport propose ensuite une liste d'indicateurs supplémentaires sélectionnés dans la Banque d'indicateurs du CSC pour la planification familiale<sup>4</sup> et la prestation de services qui ne sont pas actuellement utilisés par les parties prenantes, sur la base de cette cartographie, pour une éventuelle incorporation dans les systèmes de suivi du CSC afin de combler certaines des lacunes identifiées (Tableau 9 du rapport). Il se termine par des recommandations pour les gouvernements, les donateurs, les partenaires de recherche et de mesure, et les responsables de la mise en œuvre afin de renforcer la mesure du CSC dans la région..

<sup>2</sup> United States Agency for International Development. 2018. Changement social et comportemental disponible sur [www.usaid.gov/what-we-do/global-health/cross-cutting-areas/social-and-behavior-change](http://www.usaid.gov/what-we-do/global-health/cross-cutting-areas/social-and-behavior-change); FHI 360. 2014. Integration of Global Health and Other Development Sectors. Washington, DC: FHI 360; et FHI 360. 2016. Carte des preuves du développement intégré disponible à l'adresse <http://FHI360integrationevidence.com/>.

<sup>3</sup>Health Communication Capacity Collaborative. 2016. Social and Behavior Change Communication in Integrated Health Programs: A Scoping and Rapid Review. Washington, DC: Health Communication Capacity Collaborative.

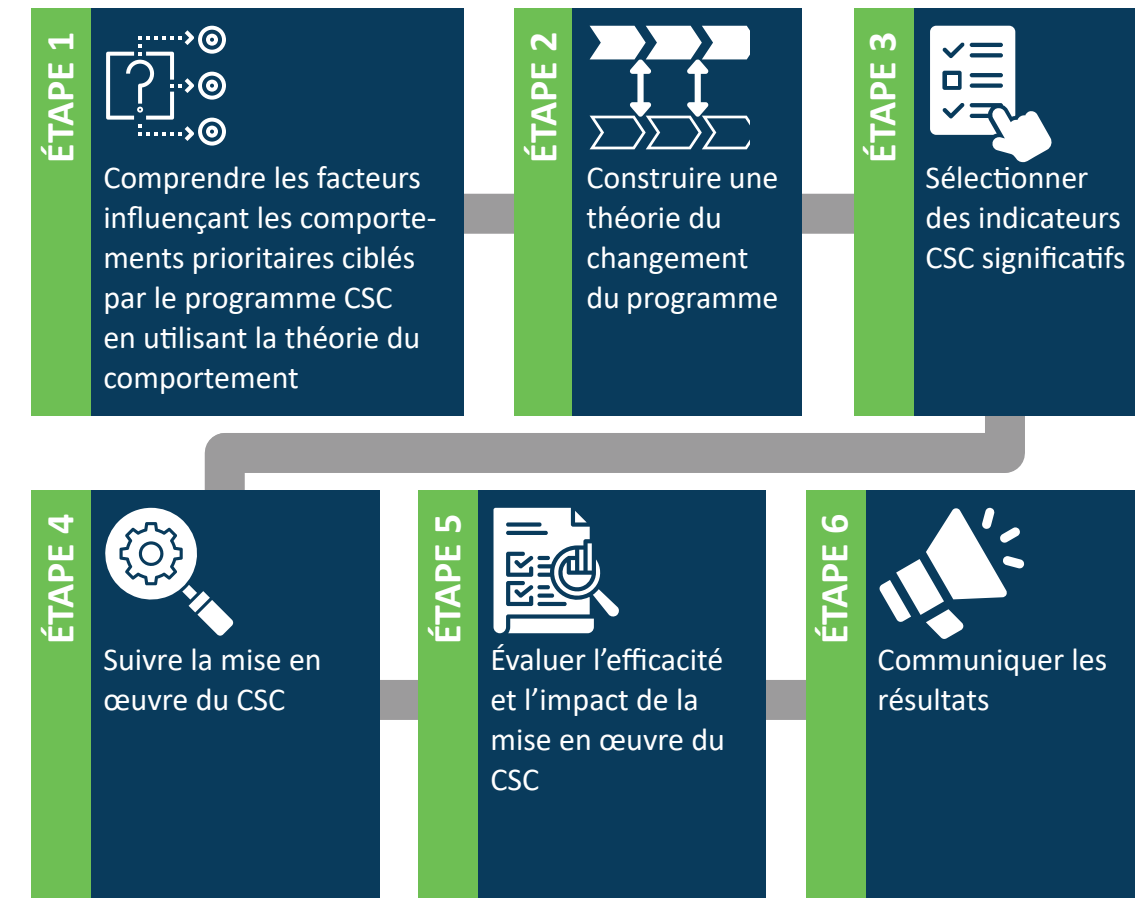
<sup>4</sup>Breakthrough ACTION. nd. Social and Behavior Change Indicator Bank for Family Planning and Service Delivery. Accessed <https://breakthroughaction-research.org/social-and-behavior-change-indicator-bank-for-family-planning-and-service-delivery/>

L'application d'outils pour comprendre qui les programmes de CSC atteignent, comment ils les atteignent, avec quel contenu et quels changements ils produisent est essentielle pour mesurer efficacement le CSC dans les programmes de planification familial.

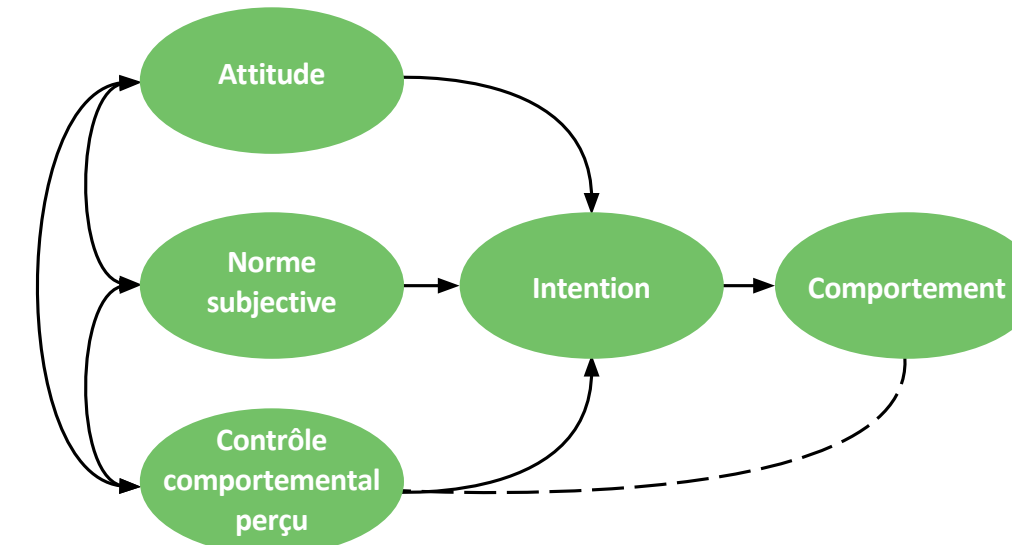
### Comment utiliser une théorie du changement pour suivre et évaluer les programmes de CSC

La théorie du changement de comportement explique les déterminants qui rendent plus facile ou plus difficile le changement de comportement en matière de santé. La théorie du changement de comportement doit être incorporée dans la théorie du changement d'un programme de CSC pour illustrer comment ou pourquoi un changement désiré est censé se produire et fournir des conseils sur la façon de mesurer les déterminants comportementaux qui influencent les buts et les objectifs du programme. Ces déterminants comportementaux doivent être abordés à la fois dans la programmation du CSC et mesurés dans les évaluations du CSC. Breakthrough RESEARCH a élaboré un **guide pratique pour l'utilisation d'une théorie du changement** qui peut accompagner les concepteurs de programmes de planification familiale et le personnel chargé du suivi et de l'évaluation (S&E) à s'assurer qu'ils disposent des données programmatiques nécessaires pour suivre les résultats à tous les niveaux de la théorie du changement. Les chemins de changement énoncés dans ladite théorie doivent guider le développement du plan de suivi et d'évaluation. Ce guide est un manuel étape par étape pour s'assurer qu'un programme de planification familiale est guidé par des preuves solides, fondées sur la théorie, et que les résultats sont suivis dans le temps et au terme du programme. Les utilisateurs seront guidés à travers six étapes (illustrée sur cette page) pour sélectionner et utiliser une théorie du changement, telle que la théorie du comportement planifié (illustrée sur cette page) comme une théorie potentielle du changement de comportement, pour suivre et évaluer les programmes CSC, avec des détails et des exemples d'applications tout au long du processus.

### SIX ÉTAPES POUR SÉLECTIONNER ET UTILISER UNE THÉORIE DU CHANGEMENT COMPORTEMENTALE



### THÉORIE DU COMPORTEMENT PLANIFIÉ



Ajzen, I. 1991. "The theory of planned behavior," Organ Behav Hum Decis Process 50(2): 179-211.

### Douze indicateurs CSC recommandés pour la planification familiale

L'évaluation des approches du CSC au sein des programmes et des interventions CSC permet aux programmes de planification familiale de s'engager dans un apprentissage et une amélioration continus, permet aux programmes de démontrer comment les interventions du CSC améliorent les résultats souhaités, et fournit des preuves de l'efficacité du CSC qui peuvent être utilisées pour mobiliser des investissements supplémentaires. Pour combler les lacunes identifiées en matière de mesures, Breakthrough RESEARCH a proposé **douze indicateurs CSC recommandés pour la planification familiale** à partir de la banque d'indicateurs CSC qui s'alignent sur le modèle idéal des interventions CSC qui a été largement appliqué par les praticiens du CSC. Les programmes de planification familiale peuvent adopter ces indicateurs, guidés par la théorie du changement du CSC de leur programme, pour suivre et évaluer les programmes. Ces indicateurs peuvent compléter le S&E de la prestation de services existant. Les indicateurs recommandés peuvent aider les pays, les donateurs et les partenaires de mise en œuvre à renforcer leur mesure de la CSC et à améliorer la performance des programmes. Pour accompagner ces 12 indicateurs recommandés et aider les publics à utiliser ces indicateurs dans leurs programmes de planification familiale, Breakthrough RESEARCH a également développé des **fiches de référence des indicateurs**. Les fiches de référence des indicateurs aident les responsables de la mise en œuvre des programmes à utiliser et à adapter les indicateurs pour mesurer les succès et les échecs des programmes, garantir la qualité des données et aider les utilisateurs à interpréter correctement les données produites par une organisation.

### DOUZE INDICATEURS CSC RECOMMANDÉS POUR LA PLANIFICATION FAMILIALE

**Les indicateurs sur l'exposition aux programmes CSC** nous permettent de comprendre dans quelle mesure les bénéficiaires sont exposés à des approches CSC.

**Les indicateurs de l'intention et des résultats comportementaux** nous permettent de déterminer si le comportement a changé.

**Indicateur 1** : Nombre de décideurs contactés par le biais d'activités de plaidoyer sur la PF.

**Indicateur 2** : Pourcentage du public cible qui se souvient avoir entendu ou vu un message, une campagne ou une initiative de communication sur la PF.

**Indicateur 3** : Nombre de prestataires de services formés en cip pour les conseils en PF.

**Les indicateurs intermédiaires** nous permettent de comprendre les facteurs contribuant aux résultats sur le plan comportemental.

**Indicateur 4** : Pourcentage du public cible connaissant au moins trois méthodes de PF moderne.

**Indicateur 5** : Pourcentage du public cible ayant des attitudes favorables à l'égard des méthodes de PF modernes.

**Indicateur 6** : Pourcentage de la population cible qui croit que la plupart des personnes de leur communauté approuvent que des gens comme eux-elles aient recours à la PF.

**Indicateur 7** : Pourcentage du public cible confiant dans sa capacité à utiliser la PF.

**Indicateur 8** : Pourcentage du public cible qui ont discuté de la PF avec leur conjoint-e ou partenaire.

**Indicateur 9** : Pourcentage de non-utilisateur -trice-s envisageant d'adopter une méthode de PF moderne à l'avenir.

**Indicateur 10** : Pourcentage du public cible utilisant actuellement une méthode de pf moderne PF.

**Indicateur 11** : Pourcentage d'utilisateurs de méthodes de pf modernes envisageant de continuer à utiliser une méthode de PF moderne.

Le **coût** nous permet de comprendre les ressources utilisées/nécessaires pour atteindre un public cible.

**Indicateur 12** : Coût par personne ciblée par les activités de CSC.

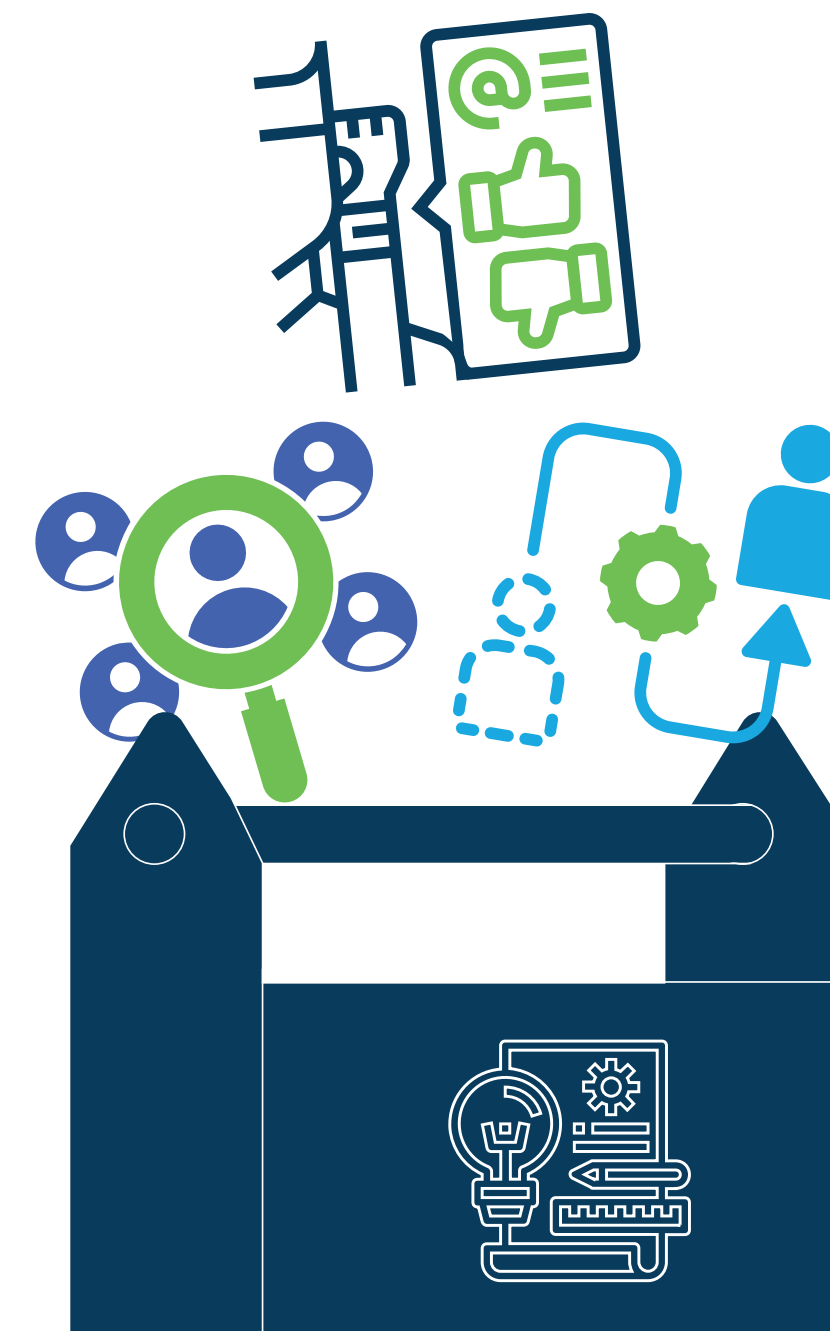
**SAVIEZ-VOUS ?** Tous les pays du Partenariat de Ouagadougou ont référencé les douze indicateurs CSC recommandés pour le planning familial ?

### Cours d'apprentissage sur la mesure du CSC

Reconnaissant le besoin de soutien et d'outils pour aider les planificateurs et les gestionnaires de programmes à développer des plans solides de S&E basés sur la théorie, Breakthrough RESEARCH a développé deux cours d'apprentissage d'un intérêt particulier pour la communauté de la planification familiale. Chaque module de chaque cours comprend des vidéos d'instruction avec des ressources pour une référence facile.

Ce premier cours sur le **Suivi et l'évaluation des approches de changement social et comportementaux** est conçu pour les responsables de programmes et les professionnels de niveau intermédiaire qui ne sont pas formés en tant que chercheurs, mais qui ont besoin de comprendre les raisons de l'utilisation d'une approche basée sur la théorie pour concevoir des programmes et les processus de mesure impliqués. Ce cours vise à soutenir les programmes de CSC en expliquant comment les programmes peuvent développer un plan de S&E robuste, basé sur la théorie, qui fournit des preuves pour renforcer la mise en œuvre. Le cours vise également à soutenir l'évaluation des programmes par l'utilisation d'un plan de S&E développé pour refléter les chemins de changement dans la théorie du changement définie pour le programme. Le plan de S&E d'un programme CSC décrit : a) les indicateurs permettant de mesurer les progrès et les résultats en fonction des chemins de changement, b) les méthodes de collecte et de suivi de ces indicateurs, et c) les plans d'analyse des données et de communication des résultats. Un plan de S&E pour un programme CSC permet de garantir que les données seront utilisées efficacement pour améliorer le programme et rendre compte des résultats à différents intervalles.

Le deuxième cours, **Mesurer l'exposition aux programmes ou campagnes de changement social et comportemental**, vise à soutenir les programmes de CSC qui utilisent différentes approches, telles que les médias de masse et la communication interpersonnelle, pour atteindre les publics cibles. Ce cours est conçu pour les responsables du suivi et de l'évaluation afin de les aider à comprendre comment entrer et utiliser les données relatives à l'exposition au CSC pour informer, suivre et évaluer les performances des programmes CSC. Déterminer dans quelle mesure les publics cibles sont exposés aux approches CSC nécessite des méthodes propres à l'approche choisie. Par exemple, des enquêtes auprès des ménages peuvent être utilisées pour évaluer l'exposition à une campagne dans les médias de masse, tandis que la surveillance des médias sociaux peut être utilisée pour évaluer l'exposition à des campagnes sur Internet. Les mesures d'exposition peuvent être utilisées pour évaluer la sensibilisation, le sentiment et la compréhension des répondants à un message de campagne. En outre, les méthodes et les mesures d'exposition doivent être adaptées pour relever les défis de mesure tels que l'attention sélective et le préjugé de désirabilité sociale. Comprendre les niveaux d'exposition aux programmes et campagnes CSC est utile pour renseigner la mise en œuvre et déterminer les budgets pour les futurs programmes ou campagnes. Le cours fournit une vue d'ensemble des mesures d'exposition aux programmes ou campagnes CSC, y compris les défis de mesure et la façon de minimiser les erreurs. Des exemples de questions et de sources de données sont fournis, ainsi que des explications sur comment les données d'exposition peuvent être utilisées pour renseigner les programmes CSC.



Les concepteurs et les évaluateurs de programmes peuvent bénéficier des connaissances sur le CSC acquises lorsque des méthodes de recherche et d'évaluation éprouvées trouvent de nouvelles applications dans le domaine de la planification familiale.

L'élargissement des outils de la boîte à outils de la recherche et de l'évaluation pour mieux comprendre comment les approches CSC peuvent renforcer les programmes de planification familiale et aider ces programmes à atteindre leurs objectifs nécessite d'apprendre des méthodologies employées par une série de secteurs et de domaines de la santé. Les applications de ces méthodologies, qui ne sont pas « nouvelles » mais qui peuvent être « nouvelles » pour les approches CSC dans le domaine de la planification familiale, peuvent apporter des idées novatrices. Dans cette section, nous soulignons les applications de Breakthrough RESEARCH de trois de ces méthodologies : le changement le plus significatif, la segmentation du public et l'écoute sociale.

## Le changement le plus significatif : Communication intergénérationnelle et résultats des jeunes en matière de planification familiale et de santé reproductive

Les méthodes « tenant compte de la complexité » nous permettent de reconnaître la complexité inhérente aux programmes de développement modernes, où les environnements sont dynamiques, où de multiples parties prenantes interviennent et où les programmes ont de nombreux secteurs d'activité. La technique du changement le plus significatif (CPS) est une approche de suivi et d'évaluation participative qui tient compte de la complexité et permet d'identifier les principaux produits et résultats d'un programme sur la durée d'un projet. Le CPS repose sur la décision des principales parties prenantes du projet et des bénéficiaires du programme quant aux changements les plus importants.<sup>5</sup> Bien que les méthodes tenant compte de la complexité ne soient pas nouvelles, les programmes de CSC étant de plus en plus interconnectés, des méthodologies d'évaluation tenant compte de cette complexité sont nécessaires pour fournir une compréhension plus solide et contextualisée de l'efficacité, des succès et des faiblesses d'une campagne.

Breakthrough RESEARCH a appliqué la méthodologie du CPS à une campagne médiatique mixte portant sur la communication intergénérationnelle en Afrique de l'Ouest. Afin de briser les tabous qui entourent les discussions sur la santé sexuelle et reproductive et d'améliorer l'accès des adolescents et des jeunes aux services de planification familiale et de santé reproductive, Breakthrough ACTION, l'investissement phare de l'USAID pour les programmes CSC, a coanimé et codéveloppé une campagne médiatique mixte dirigée par des jeunes et mise en œuvre dans les pays francophones, appelée Merci Mon Héros (MMH). MMH cherche à améliorer la communication intergénérationnelle qui affecte les résultats des services de planification familiale/santé reproductive en créant et en diffusant un contenu qui souligne le rôle des alliés adultes, ou « héros », qui aident les jeunes à relever les défis de la santé sexuelle et reproductive. La campagne MMH est intrinsèquement complexe — une campagne diffusée sur de nombreux types de médias et impliquant différentes parties prenantes, telles que les parents, les jeunes et les enseignants- et l'application de la méthodologie du CPS a invité des comités de sélection composés de membres de la communauté locale à définir ce que signifiait pour eux un changement significatif et à sélectionner des histoires illustrant certains des CPS apportés par la campagne MMH. Les résumés des récits ont souligné les changements de perceptions et de croyances concernant la communication sur les questions de santé sexuelle et reproductive et l'accès et l'utilisation de la planification familiale. L'application de cette méthodologie à la campagne MMH a révélé plusieurs récits de changement ayant un impact sur l'amélioration de la communication intergénérationnelle sur la santé sexuelle et reproductive et des histoires qui ont révélé des changements dans l'accès et l'utilisation de la planification familiale/santé sexuelle et reproductive.

<sup>5</sup>Breakthrough ACTION. "Most Significant Change Technique." SBC Monitoring Guidance: Most Significant Change Technique (breakthroughactionandresearch.org).

### RÉSUMÉS DES CHANGEMENTS LES PLUS SIGNIFICATIFS\*

#### Côte d'Ivoire — Homme adulte



Malick avait l'habitude de battre sa fille quand elle revenait de ses sorties, ce qui rendait leur relation difficile. Il a assisté à un événement encourageant les échanges positifs parents-enfants sur la sexualité grâce à la campagne MMH. Il a pris

#### Côte d'Ivoire — Femme adulte

Depuis qu'elle a vu la campagne, Exaucée a eu le courage de parler à ses enfants de sujets liés à la sexualité, ce qui était très difficile pour elle auparavant. La communication avec ses enfants s'est améliorée et elle a pris confiance en elle. Cette confiance en elle l'a amenée à diffuser des connaissances de la campagne MMH à ses pairs, à tel point que certaines familles proches d'elle ont introduit l'éducation sexuelle chez elles.



#### Niger — Homme adulte



Salissou, 25 ans, est convaincu qu'il a maîtrisé l'objectif de la campagne MMH et fait partie d'une nouvelle génération qui brise les tabous. Il a dit qu'il va maintenant aider ses pairs et les jeunes filles qui font face aux difficultés de leurs premières règles à expliquer comment gérer quand les parents sont parfois incapables d'aider. Selon lui, les parents ne peuvent pas briser le tabou et c'est donc à eux, la nouvelle génération, de le faire.

#### Niger—Jeune homme adulte

Avant, Ali avait peur d'aller chez le médecin pour des problèmes de santé sexuelle. Maintenant, grâce à la campagne, que le médecin soit une femme ou un homme, il n'a pas peur, car il sait qu'entre le médecin et le patient, il y a toujours de la confiance.



\*Tous les noms sont des pseudonymes

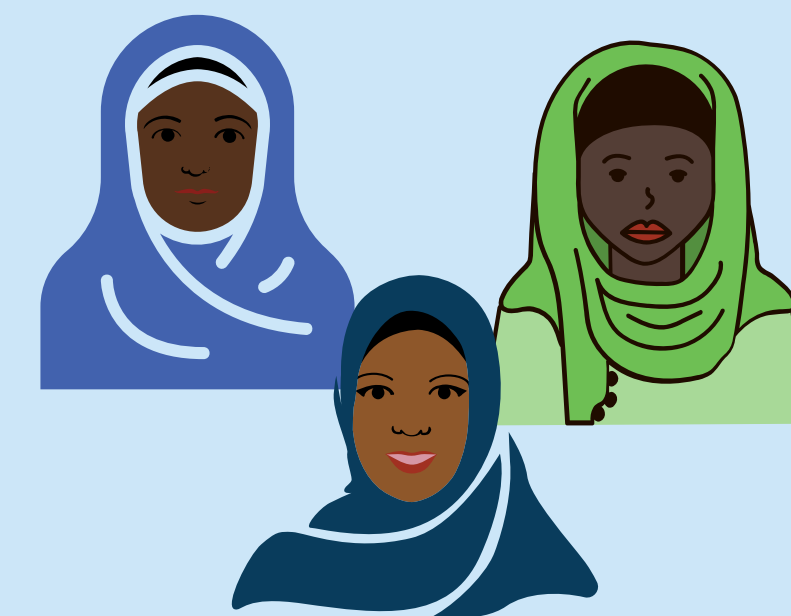


### BLOG: EXPLORATION DES DÉTERMINANTS COM- PORTEMENTAUX DE LA PLANIFICATION FAMILIALE, DE LA SANTÉ MATERNELLE ET INFANTILE ET DE LA NUTRITION AU NIGER

En février 2022, Breakthrough RESEARCH s'est penché sur les leçons apprises en matière de programmation du CSC intégrée grâce à l'application de la segmentation du public à l'aide de données sur les déterminants comportementaux.

Cliquez ICI pour explorer les profils de santé reproductive et maternelle d'Aissatou, Bintou, et Fatou.\*

\*Ces noms sont utilisés pour représenter les personnages développés à l'aide de la segmentation du public et ne représentent pas une seule personne.



## Utilisation des approches de segmentation de l'audience pour renseigner les programmes intégrés de planification familiale et de santé maternelle au Niger

La segmentation du public, la pratique consistant à diviser un public en sous-groupes sur la base de facteurs démographiques, psychographiques et/ou comportementaux afin de développer des approches CSC sur mesure qui sont les plus susceptibles de trouver écho parmi chaque sous-groupe du public, est depuis longtemps une méthodologie éprouvée dans le domaine du marketing pour identifier les sous-groupes au sein d'un public cible et délivrer des messages sur mesure à ces sous-groupes. Les applications plus récentes de la segmentation du public dans le domaine de la santé publique ont été largement axées sur l'amélioration des programmes de prévention du VIH<sup>6</sup>. La segmentation du public dans les programmes de planification familiale a été de plus en plus utilisée pour reconnaître l'évolution des besoins contraceptifs d'une femme tout au long de sa vie ainsi que les différents besoins contraceptifs parmi les sous-groupes de femmes. À ce jour, la plupart des applications de la segmentation du public pour la planification familiale se sont concentrées sur la segmentation en fonction des caractéristiques démographiques<sup>7</sup>. Dans le cadre d'un webinaire enregistré, "Trouver la bonne solution : Utilisation des approches de segmentation pour aider à façonner votre programmation du changement sociale et comportemental" de Breakthrough RESEARCH a creusé plus profondément dans les méthodologies de segmentation, comme un ensemble d'approches générées par des preuves qui facilitent une compréhension plus approfondie et plus nuancée des moteurs individuels et contextuels du comportement. Les orateurs lors du webinaire ont exploré la manière dont les approches de segmentation sont appliquées aux programmes de CSC actuels dans divers domaines de la santé et avec différents publics, ainsi que la manière dont ces approches peuvent aider à la conception et à l'évaluation des approches CSC.

Comprendre les déterminants comportementaux spécifiques et les obstacles à la recherche de services de santé reproductive et de planification familiale est essentiel pour développer des programmes CSC qui répondent au mieux aux besoins de la communauté. Breakthrough RESEARCH a appliqué la segmentation du public pour renseigner les programmes intégrés de planification familiale et de santé maternelle au Niger. Breakthrough RESEARCH a interrogé plus de 2 700 femmes mariées en âge de procréer au Niger, puis a utilisé la segmentation pour développer des personnages liés à trois comportements de recherche en santé : l'utilisation des soins prénatals, l'accouchement en établissement et l'utilisation de la planification familiale moderne. L'application de cette méthodologie est allée au-delà de l'utilisation des données démographiques pour la segmentation afin d'incorporer les déterminants comportementaux des comportements de recherche de santé tels que les attitudes, les normes et l'auto-efficacité. Les profils qui en ont résulté ont fourni des indications nuancées sur la nécessité d'un meilleur engagement avec les leaders d'opinion pour améliorer le sentiment de la communauté à l'égard de l'utilisation des soins prénatals, sur les stratégies potentielles pour augmenter les accouchements en établissement et sur les approches programmatiques suggérées pour atteindre les femmes plus jeunes et plus vulnérables avec la planification familiale.

<sup>6</sup>Mathur, S. et al. 2020. "HIV vulnerability among adolescent girls and young women: A multi-country latent class analysis approach." *Int J Public Health* 65 (4), 399–411. doi: 10.1007/s00038-020-01350-1; Gottert, A. et al. 2020. "Creating HIV risk profiles for men in South Africa: A latent class approach using cross-sectional survey data." *J Int AIDS Soc.* 23(52):e25518. doi: 10.1002/jia2.25518; Lanza, S. T. and B. L. Rhoades. 2013. "Latent class analysis: an alternative perspective on subgroup analysis in prevention and treatment." *Prev Sci.* 14(2): 157–68. doi: 10.1007/s11211-011-0201-1; Brantley, M. L. et al. 2017. "Identifying patterns of social and economic hardship among structurally vulnerable women: A latent class analysis of HIV/STI risk." *AIDS Behav.* 21(10): 3047–56. doi: 10.1007/s10461-017-1673-1

<sup>7</sup>Dalglis, S. L. et al. 2018. "Using marketing science to understand contraceptive demand in high-fertility Niger." *Stud Fam Plan* 49:367–383. doi: 10.1111/sifp.12078; Camber Collective. 2015. "Increasing contraceptive use in Niger: project recapitulation." [https://static1.squarespace.com/static/55723b6be4b05ed81f077108/t/566712fe05f8e2d4918a0acf/1449595646623/Niger?FP\\_Project?Recapitulation.pdf](https://static1.squarespace.com/static/55723b6be4b05ed81f077108/t/566712fe05f8e2d4918a0acf/1449595646623/Niger?FP_Project?Recapitulation.pdf)

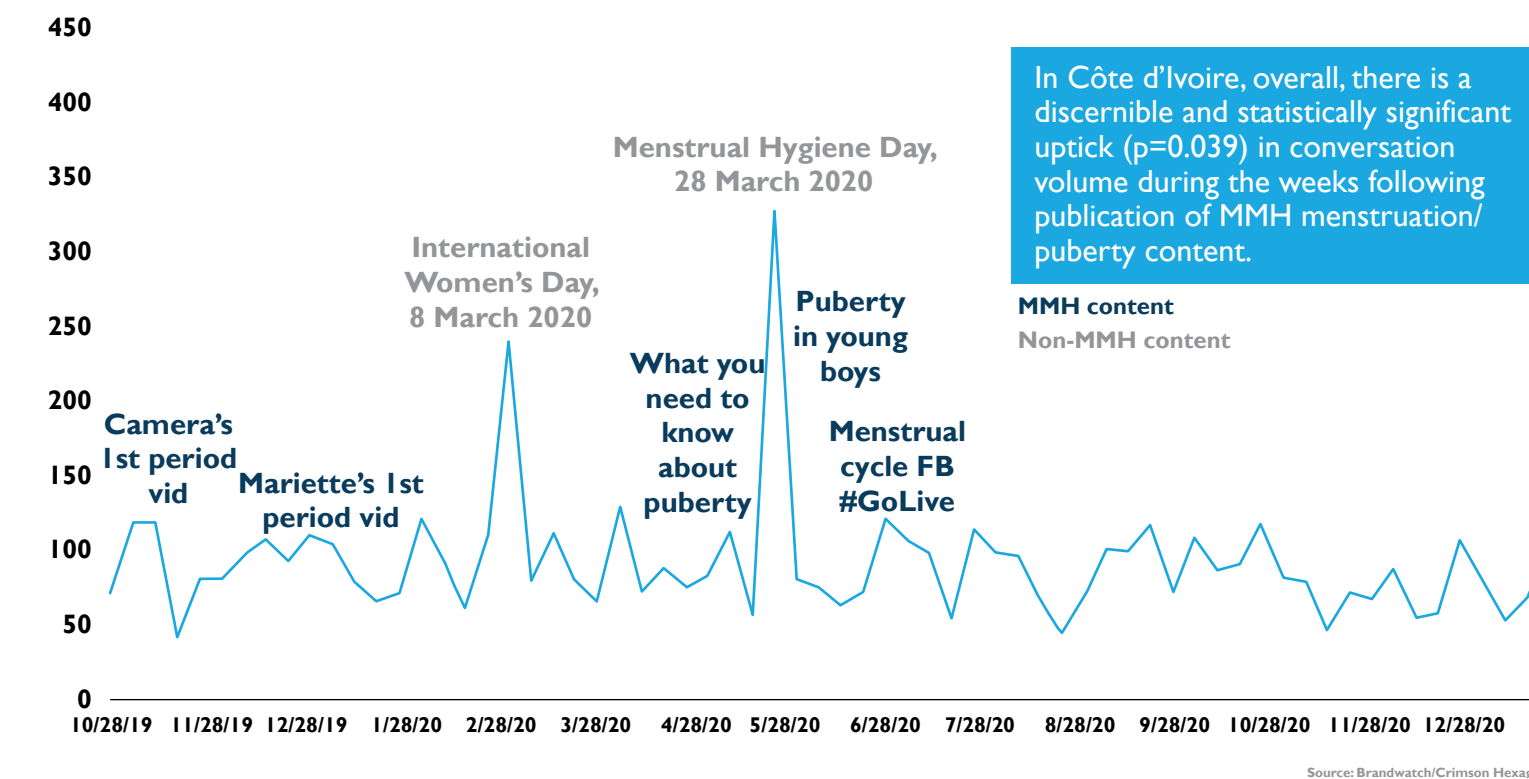
### Utilisation de l'écoute sociale et de la surveillance des réseaux sociaux pour les programmes CSC

L'utilisation des réseaux sociaux augmente dans le monde entier. De plus en plus, les gens utilisent les réseaux sociaux pour s'exprimer et engager des conversations sur leur vie et leur santé. La surveillance des réseaux sociaux est apparue comme un moyen de suivre l'engagement et les réactions aux messages partagés sur les plateformes de réseaux sociaux, y compris les publics atteints et le sentiment de la conversation (sentiments et attitudes sur un sujet particulier exprimés sur les réseaux sociaux).<sup>8</sup> Ces dernières années, la surveillance des réseaux sociaux et l'écoute sociale — ou le processus de suivi du nombre de mentions et du contenu des conversations liées à un sujet, un programme ou une marque sur les réseaux sociaux — ont été appliquées dans d'autres contextes pour mieux comprendre les campagnes, y compris les campagnes de santé publique et de planification familiale/santé sexuelle et reproductive. Les programmes de CSC et les programmes de planification familiale qui intègrent des approches de CSC peuvent exploiter l'écoute sociale pour recueillir des informations sur les connaissances, les attitudes et les comportements des personnes en matière de santé. Les informations générées par l'écoute sociale et la surveillance des réseaux sociaux peuvent être utilisées avec d'autres techniques de S&E pour produire des environnements d'apprentissage riches en données pour la conception et l'adaptation des programmes.

Breakthrough RESEARCH a développé plusieurs outils que les programmes de planification familiale peuvent utiliser pour recueillir des informations sur les connaissances et les attitudes, l'exposition et les réponses des publics cibles aux interventions de CSC.

[Renseigner les programmes CSC en utilisant l'écoute sociale et le suivi social](#) and [Comment tirer parti de l'écoute sociale pour éclairer les programmes de CSC](#) offre des conseils pratiques sur la façon d'utiliser l'écoute sociale et le suivi social comme outils pour renseigner les programmes CSC, avec des exemples appliqués et des leçons tirées de l'Afrique de l'Ouest francophone.

MENSTRUATION/PUBERTY MENTIONS IN CÔTE D'IVOIRE | 1 NOV 2019–31 JAN 2021



Cet appel à l'action est essentiel pour les responsables de l'engagement FP2030. L'effort de nos nouveaux centres régionaux FP2030 consistera à soutenir les responsables de l'engagement en transférant ces connaissances, d'excellents outils, des mémoires aux décideurs et aux responsables de la programmation de la planification familiale afin de mesurer si la programmation a été réussie et si les résultats soutiennent les changements dans les normes sociales, les attitudes, les comportements et la croissance de l'agence.

—Jason Bremner  
FP2030

Les futures approches CSC visant à renforcer les programmes de planification familiale devraient s'engager à mettre en place des mesures standardisées et solides pour permettre des évaluations d'efficacité qui soutiennent des investissements continus dans des programmes CSC fondés sur des preuves.

- **PROGRAMMES CSC** : Les programmes CSC peuvent contribuer à combler les lacunes en matière de mesure en s'assurant de l'inclusion d'indicateurs standardisés des déterminants comportementaux et des comportements dans leurs cadres de résultats, en utilisant une théorie comportementale du changement pour guider leurs efforts de suivi et d'évaluation, et en allant au-delà d'une concentration sur les indicateurs au niveau des résultats.
- **LES PROGRAMMES DE PRESTATION DE SERVICES ET LES COMMUNAUTÉS DE PRATIQUE** : Les efforts et les programmes de planification familiale volontaire qui intègrent des approches CSC doivent s'engager à suivre et à évaluer ces efforts CSC en utilisant des outils de mesure établis tels que [Les douze indicateurs SBC recommandés](#) pour la planification familiale.
- **CHERCHEURS CSC** : Les chercheurs doivent continuer à utiliser les indicateurs et les outils de mesure CSC existants et encourager l'inclusion de modules qui collectent des données sur les déterminants comportementaux dans les enquêtes, y compris les enquêtes à grande échelle, et renforcer la capacité des responsables de la mise en œuvre et des décideurs à utiliser les données sur les déterminants comportementaux.
- **DONATEURS** : Les donateurs doivent s'engager à investir dans une évaluation solide et une mesure standardisée des déterminants comportementaux et de l'exposition aux approches CSC dans les programmes de planification familiale, afin de résoudre les problèmes d'équité et de manque de données au niveau mondial, de sorte que les programmes à grande échelle soient renseignés par les preuves dont ils ont besoin.

<sup>8</sup>Tony Train. 2020. "What is social listening, why it matters, and 10 tools to make it easier," Hootsuite, March 3, <https://blog.hootsuite.com/social-listening-business/#whatis>



Le projet Breakthrough RESEARCH est rendu possible grâce au généreux soutien du peuple américain par l'intermédiaire de l'Agence des États-Unis pour le développement international (USAID) en vertu de l'accord de coopération n° AID-OAA-A-17-00018. Le contenu de ce document relève de la seule responsabilité du projet Breakthrough RESEARCH et du Population Council et ne reflète pas nécessairement les opinions de l'USAID ou du Gouvernement des États-Unis.

Population Council s'attelle aux questions cruciales de la santé et du développement – qu'il s'agisse d'endiguer la progression du VIH, d'améliorer la santé reproductive et d'offrir aux jeunes la promesse d'une vie satisfaisante et productive. Par ses travaux de recherche en biomédecine, en sciences sociales et en santé publique dans 50 pays, Population Council s'efforce d'apporter avec ses partenaires des solutions qui conduisent à des politiques, des programmes et des technologies plus efficaces, pour améliorer la vie dans le monde. Fondé en 1952, Population Council est une organisation non gouvernementale à but non lucratif qui siège à New York sous la conduite d'un conseil d'administration international.

Le projet Breakthrough RESEARCH catalyse le changement social et comportemental (CSC) en menant des recherches et des évaluations de pointe et en promouvant des solutions fondées sur des preuves pour améliorer les programmes de santé et de développement dans le monde entier. Breakthrough RESEARCH est un consortium dirigé par le Population Council en partenariat avec Avenir Health, ideas42, l'Institute for Reproductive Health de l'université de Georgetown, le Population Reference Bureau et l'université de Tulane.

©2023 The Population Council. Tous les droits sont réservés.

Cover photo by USAID

### Citation suggérée

Breakthrough RESEARCH. 2023. "Faire progresser la mesure des changements sociaux et comportementaux en matière de planification familiale," *Breakthrough RESEARCH Legacy and Learning Series #2*. Washington DC: Population Council.

### Contact

4301 Connecticut Avenue NW, Suite 280 | Washington, DC 20008  
+1 202 237 9400 | [BreakthroughResearch@popcouncil.org](mailto:BreakthroughResearch@popcouncil.org)  
[breakthroughactionandresearch.org](https://breakthroughactionandresearch.org)

